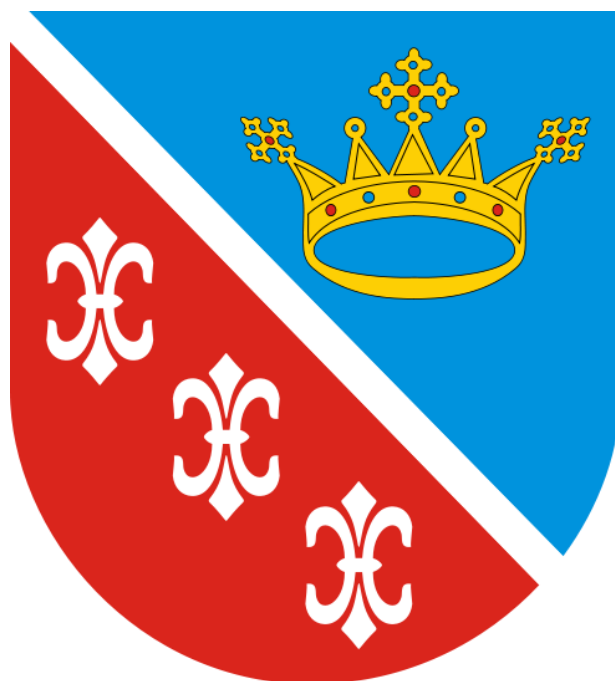


Diagnoza czynników i zjawisk kryzysowych wraz z opisem skali i charakteru potrzeb rewitalizacyjnych  
stanowiąca element

*Programu Rewitalizacji Gminy Sitkówka - Nowiny na lata 2016-2023*



# **Program Rewitalizacji Gminy Sitkówka-Nowiny**

na lata 2016-2023

Diagnoza czynników i zjawisk kryzysowych  
wraz z opisem skali i charakteru potrzeb  
rewitalizacyjnych

Sierpień 2016



Diagnoza czynników i zjawisk kryzysowych wraz z opisem skali i charakteru potrzeb rewitalizacyjnych  
stanowiąca element

*Programu Rewitalizacji Gminy Sitkówka - Nowiny na lata 2016-2023*



**Unia Europejska**  
Fundusz Spójności



Program Rewitalizacji Gminy Sitkówka-Nowiny na lata 2016-2023 został opracowany przy udziale Funduszu Spójności w ramach PO PT 2014-2020

Opracowano na podstawie Wytycznych Ministra Infrastruktury i Rozwoju w zakresie rewitalizacji w programach operacyjnych na lata 2014-2020 (MiiR/H 2014-2020/20(01)/07/2015

Dokument przygotowany przez firmę:

**GRACZKOWSKI DOTACJE Sp. z o.o.**



### Wyjaśnienie najważniejszych pojęć i terminów związanych z rewitalizacją

W niniejszej diagnozie pojawią się liczne terminy specjalistyczne, np. związane z polityką społeczną, wymagające zdefiniowania. W ramach procesu rewitalizacji przyjmuje się, że wymienione poniżej terminy będą używane w opisanym znaczeniu.

**BEZDOMNOŚĆ** - to kryzysowy stan egzystencji osoby nieposiadającej faktycznego miejsca zamieszkania.

**BEZROBOCIE** - polega na tym, że osoba zdolna do pracy, aktywnie poszukująca jej i faktycznie gotowa do jej podjęcia nie znajduje zatrudnienia. Bezrobocie rejestrowane natomiast, to formalny stan wpisania kogoś do rejestru prowadzonego przez Powiatowy Urząd Pracy.

**NIEPEŁNOSPRAWNOŚĆ** - według Europejskiego Forum Niepełnosprawności osobą niepełnosprawną jest jednostka w pełni swoich praw, znajdująca się w sytuacji upośledzającej ją na skutek barier środowiskowych, ekonomicznych i społecznych, których z powodu występujących u niej uszkodzeń nie może przezwyciężyć w taki sposób jak inni ludzie.

**INTEGRACJA SPOŁECZNA** - z punktu widzenia jednostki, proces jej włączania społecznego, przełamywania jej wykluczenia. Z punktu widzenia społeczeństwa – proces budowania spójności społecznej.

**KAPITAŁ SPOŁECZNY** - termin z pogranicza ekonomii i socjologii, oznaczający kapitał (jako element procesu produkcji i życia w zorganizowanym społeczeństwie), którego wartość opiera się na wzajemnych relacjach społecznych i zaufaniu jednostek, które dzięki niemu mogą osiągać więcej korzyści (z ekonomicznego i społecznego punktu widzenia).

**MARGINALIZACJA** - wykluczenie z udziału w życiu społecznym jednostek, grup społecznych lub w ujęciu globalnym społeczeństw w stosunku do ich otoczenia społecznego. Wykluczenie społeczne może odnosić się zarówno do jednostek jak i całych grup.

Wykluczenie jest rozumiane jako niemożliwość bycia uczestnikiem ważnych społecznie aspektów życia społecznego, gospodarczego, politycznego czy kulturowego. Skutkiem marginalizacji (procesu) jest wykluczenie społeczne (stan).

**OBSZAR ZDEGRADOWANY** - teren gminy znajdujący się w stanie kryzysowym z powodu koncentracji negatywnych zjawisk społecznych, w szczególności bezrobocia, ubóstwa, przestępczości, niskiego poziomu edukacji lub kapitału społecznego, a także niewystarczającego poziomu uczestnictwa w życiu publicznym i kulturalnym, w przypadku występowania na nim ponadto, co najmniej jednego z następujących negatywnych zjawisk:

- gospodarczych – w szczególności niskiego stopnia przedsiębiorczości, słabej kondycji lokalnych przedsiębiorstw lub
- środowiskowych – w szczególności przekroczenia standardów, jakości środowiska, obecności odpadów stwarzających zagrożenie dla życia, zdrowia ludzi lub stanu środowiska, lub
- przestrzenno - funkcjonalnych – w szczególności niewystarczającego wyposażenia w infrastrukturę techniczną i społeczną lub jej złego stanu technicznego, braku dostępu do podstawowych usług lub ich niskiej jakości, niedostosowania rozwiązań urbanistycznych do zmieniających się funkcji obszaru, niskiego poziomu obsługi komunikacyjnej, niedoboru lub niskiej jakości terenów publicznych, lub

- technicznych – w szczególności degradacji stanu technicznego obiektów budowlanych, w tym o przeznaczeniu mieszkaniowym oraz niefunkcjonowaniu rozwiązań technicznych umożliwiających efektywne korzystanie z obiektów budowlanych, w szczególności w zakresie energooszczędności i ochrony środowiska.

Obszar zdegradowany może być podzielony na podobszary, w tym podobszary nieposiadające ze sobą wspólnych granic, pod warunkiem stwierdzenia na każdym z podobszarów występowania koncentracji negatywnych zjawisk społecznych oraz gospodarczych, środowiskowych, przestrzenno-funkcjonalnych lub technicznych.

**OBSZAR REWITALIZACJI** - obszar obejmujący całość lub część obszaru zdegradowanego, cechującego się szczególną koncentracją negatywnych zjawisk. Obszar rewitalizacji może obejmować max. **20% powierzchni gminy**, na którym zamieszkuje nie więcej niż **30% jej mieszkańców**.

**REWITALIZACJA** - to proces wyprowadzania ze stanu kryzysowego obszarów zdegradowanych, prowadzony w sposób kompleksowy poprzez zintegrowane działania na rzecz lokalnej społeczności, przestrzeni i gospodarki, skoncentrowane terytorialnie, prowadzone przez interesariuszy rewitalizacji.

\*\*\*\*\*

Idea rewitalizacji polega na pobudzeniu rozwoju gospodarczego, zwiększeniu atrakcyjności inwestycyjnej zdegradowanego obszaru jak również na przeprowadzeniu szeregu inicjatyw na rzecz społeczności lokalnej. Kompleksowość planowanych do przeprowadzenia projektów stanowi klucz do faktycznego i długotrwałego wyjścia wyznaczonego obszaru z sytuacji kryzysowej.

**Rewitalizacja** zakłada optymalne wykorzystanie specyficznych uwarunkowań danego obszaru oraz wzmacnianie jego lokalnych potencjałów, w tym także kulturowych. To samorząd lokalny **przygotowuje, koordynuje i tworzy warunki do prowadzenia rewitalizacji, ale rewitalizacja prowadzona jest przez interesariuszy** w szczególności:

- mieszkańców obszaru rewitalizacji oraz właścicieli, użytkowników wieczystych nieruchomości i podmioty zarządzające nieruchomościami znajdującymi się na tym obszarze,
- mieszkańców gminy innych niż wymienieni powyżej,
- podmioty prowadzące lub zamierzające prowadzić na obszarze gminy działalność gospodarczą;
- podmioty prowadzące lub zamierzające prowadzić na obszarze gminy działalność społeczną, w tym organizacje pozarządowe i grupy nieformalne;
- jednostki samorządu terytorialnego i ich jednostki organizacyjne;
- organy władzy publicznej;
- inne podmioty realizujące na obszarze rewitalizacji uprawnienia Skarbu Państwa.

**Rewitalizacja** jest procesem wieloletnim prowadzonym przez szeroki i otwarty katalog interesariuszy ze szczególnym uwzględnieniem mieszkańców obszaru rewitalizacji. Działania służące wspieraniu procesów rewitalizacji prowadzone są w sposób spójny: wewnątrz (poszczególne działania pomiędzy sobą) oraz zewnątrz (z lokalnymi politykami sektorowymi, np. transportową, energetyczną, celami i kierunkami wynikającymi z dokumentów strategicznych i planistycznych)<sup>1</sup>.

<sup>1</sup> Wytyczne w zakresie rewitalizacji w programach operacyjnych na lata 2014-2020, Warszawa, 3 lipca 2015r.

### **Krótką charakterystyka Gminy Sitkówka - Nowiny**

Zgodnie z mapą regionów fizyczno-geograficznych gmina Sitkówka-Nowiny położona jest w zachodniej części regionu Gór Świętokrzyskich, wchodzących w obręb prowincji Wyżyna Małopolska. Od Północy otacza ją pasmo Gór Zgórskich i Dymińskich, od południowego zachodu Grzbiet Bolechowicki przechodzący ku południowemu wschodowi w pasmo pojedynczych wzgórz na linii Brzeziny – Morawica. Siedziba gminy położona jest w odległości około 12 km na południe od Kielc. Długość gminy wynosi ok. 13 km na kierunku wschód-zachód, natomiast szerokość ok. 3 km na kierunku północ-południe. Administracyjnie gmina Sitkówka-Nowiny:

- od północnego-zachodu z gminą Piekoszów,
- od północnego-wschodu z gminą Kielce,
- od południowego-zachodu z gminą Chęciny,
- a od południowego-wschodu z gminą Morawica.

Gmina należy do powiatu kieleckiego ziemskiego i obejmuje obecnie obszar o powierzchni 4561 ha, czyli 45,6 km<sup>2</sup>, z czego 19,03 km<sup>2</sup> stanowią lasy i grunty leśne (około 42%). Gmina Sitkówka-Nowiny jest gminą o statusie gminy wiejskiej i składa się z 6 sołectw (Bolechowice, Kowala, Szewce-Zawada, Wola Murowana, Zgórsko-Zagrody, Sitkówka- Trzcianki) oraz jednego osiedla mieszkaniowego (Nowiny). Spośród 12 miejscowości zdecydowanie największe pod względem liczby mieszkańców są Nowiny – na 31.12.2015r. liczyły 2277 osób, tj. 30,02% ogółu mieszkańców całej gminy.

Tabela 1 Liczba mieszkańców poszczególnych miejscowości w Gminie Sitkówka-Nowiny

L.p.	Miejscowość	Liczba mieszkańców na 31.12.2015r.	% do ogółu
1.	Bolechowice	575	7,58%
2.	Kowala	867	11,43%
3.	Kowala Mała	138	1,82%
4.	Szewce	689	9,08%
5.	Zawada	172	2,27%
6.	Wola Murowana	438	5,77%
7.	Zgórsko	1439	18,97%
8.	Zagrody	431	5,68%
9.	Nowiny	2277	30,02%
10.	Trzcianki	255	3,36%
11.	Słowik	105	1,38%
12.	Sitkówka	200	2,64%
	Razem	7586	100,00%

Źródło: Urząd Gminy Sitkówka-Nowiny

Z uwagi na fakt, że na koniec 2015r. gmina liczyła 7586 mieszkańców to Programem Rewitalizacji możemy objąć maksymalnie 2275 osób (30%) oraz 9,12 km<sup>2</sup> jej powierzchni tj. 20%.

Diagnoza czynników i zjawisk kryzysowych wraz z opisem skali i charakteru potrzeb rewitalizacyjnych stanowiąca element

*Programu Rewitalizacji Gminy Sitkówka - Nowiny na lata 2016-2023*

Mapa 1 Lokalizacja Gminy Sitkówka - Nowiny na tle województwa świętokrzyskiego i powiatu kieleckiego



Źródło: opracowanie własne



## Diagnoza czynników i zjawisk kryzysowych wraz z opisem skali i charakteru potrzeb rewitalizacyjnych

Poniżej prezentujemy analizę ilościowo-jakościową, która ma na celu identyfikację czynników i zjawisk kryzysowych oraz wytypowanie sołectwa lub sołectw, które są najbardziej dotknięte kryzysem społecznym oraz/i gospodarczym i/lub technicznym i/lub funkcjonalno-społecznym i/lub środowiskowym. Na wstępie warto zaznaczyć, że gmina nie znajduje się na obszarach strategicznej interwencji – gmin o najgorszym dostępie do usług.

Mapa 2 Obszar realizacji inwestycji



Źródło: Urząd Marszałkowski Województwa Świętokrzyskiego

<http://www.2014-2020.rpo-swietokrzyskie.pl/dowiedz-sie-wiecej-o-programie/zapoznaj-sie-z-prawem-i-dokumentami/dokumenty-regionalne/item/385-mapy-obszarow-stragicznej-intervencji>

### Analiza ilościowa problemów w sferze społecznej

Analizując problemy społeczne wzięto pod uwagę przede wszystkim dane z Gminnego Ośrodka Pomocy Społecznej (dalej także: GOPS), ewidencji ludności Urzędu Gminy, Powiatowego Urzędu Pracy nt. bezrobocia rejestrowanego w poszczególnych miejscowościach.

W 2015 roku najczęstszą przyczyną korzystania z pomocy GOPS było bezrobocie, z tego tytułu ze wsparcia Ośrodka skorzystało 219 rodzin. Kolejnymi najczęstszymi przyczynami korzystania z pomocy było ubóstwo (197 rodzin), długotrwała lub ciężka choroba (113 rodzin) oraz niepełnosprawność (93 rodziny). Poniższa tabela prezentuje ogólną liczbę rodzin i osób korzystających z pomocy GOPS w latach 2013-2015.

Tabela 2 Liczba rodzin i osób korzystających z pomocy GOPS w latach 2013-2015

Wyszczególnienie	2013		2014		2015	
	Liczba osób	Liczba rodzin	Liczba osób	Liczba rodzin	Liczba osób	Liczba rodzin
Bezrobocie	702	262	618	241	546	219
Ubóstwo	434	175	463	198	444	197
Niepełnosprawność	164	74	195	101	200	93
Długotrwała lub ciężka choroba	231	108	227	124	222	113
Przemoc	0	0	0	0	0	0
Bezradność w sprawach opiekuńczo-wychowawczych	214	63	219	64	200	57
Trudności po opuszczeniu zakładów karnych	12	8	10	10	9	8
Alkoholizm	29	20	43	29	36	24
Sytuacja kryzysowa	0	0	0	0	0	0
Zdarzenia losowe	77	24	0	0	0	0

Źródło: dane GOPS Sitkówka-Nowiny

#### Liczba rodzin korzystających z pomocy GOPS w poszczególnych miejscowościach w gminie Sitkówka-Nowiny w latach 2013-2015

W roku 2015 o 70 rodzin mniej skorzystało ogółem z pomocy Ośrodka niż w 2013r.. Skala tej pomocy była największa w następujących miejscowościach:

- Nowiny – 163 rodziny (348 osób) w 2015, 157 rodzin (361 osób) w 2014r.,
- Kowala – 49 rodzin (115 osób) w 2015, 60 rodzin (132 osób) w 2014r.,
- Zgórsko - 29 rodzin (55 osób) w 2015r, 28 rodzin, (64 osoby) w 2014r.,
- Zagrody - 21 rodzin (39 osób) w 2015r, 23 rodziny (46 osób) w 2014r.

Tabela 3 Liczba osób i rodzin korzystających z pomocy GOPS w latach 2013-2015 w podziale na miejscowości

Miejscowości	2013		2014		2015	
	Liczba osób	Liczba rodzin	Liczba osób	Liczba rodzin	Liczba osób	Liczba rodzin
Bolechowice	60	19	39	18	37	12
Kowala	218	76	132	60	115	49
Kowala Mała	31	13	34	15	25	10
Szewce	39	14	43	16	37	11
Zawada	23	8	16	2	17	6
Wola Murowana	48	19	43	17	38	16
Zgórsko	85	36	64	28	55	29
Zagrody	45	20	46	23	39	21
Nowiny	392	169	361	157	348	163
Trzcianki	29	16	27	12	29	11
Słowik	14	4	8	3	1	1
Sitkówka	52	20	48	17	43	15





Razem	1036	414	861	368	784	344
-------	------	-----	-----	-----	-----	-----

Źródło: dane GOPS Sitkówka-Nowiny

### Liczba dzieci i młodzieży korzystająca z dożywiania w latach 2013-2015

Państwowy program „Pomoc państwa w zakresie dożywiania” nakłada na gminę obowiązek dożywiania dzieci oraz zapewnienia posiłku osobom jego pozbawionym, zwłaszcza jeżeli chodzi o osoby z terenów objętych wysokim poziomem bezrobocia i ze środowisk wiejskich. Zjawisko dożywiania dzieci i młodzieży w gminie Sitkówka-Nowiny w ostatnich latach zmalało. W 2015r. 119 dzieci było objętych dożywianiem. Ilościowo zjawisko to jest największe w miejscowości Nowiny 40 dzieci, tj. 33,6% ogółu dzieci korzystających z tej formy pomocy. Kolejne miejscowości to:

- Kowala – 20 dzieci w 2015r., tj. 16,8 % ogółu korzystających,
- Sitkówka – 13 dzieci w 2015r., tj. 10,9% ogółu korzystających,
- Wola Murowana – 13 dzieci w 2015r., tj. 10,9% ogółu korzystających.

W latach 2013-2014 sytuacja prezentowała się podobnie.

Tabela 4 Liczba dzieci i młodzieży korzystająca z dożywiania w latach 2013-2015 z podziałem na miejscowości

Miejscowości	2013	%	2014	%	2015	%
Bolechowice	15	8,8%	3	2,5%	7	5,9%
Kowala	23	13,5%	16	13,4%	20	16,8%
Kowala Mała	3	1,8%	1	0,8%	1	0,8%
Szewce	3	1,8%	3	2,5%	4	3,4%
Zawada	5	2,9%	3	2,5%	5	4,2%
Wola Murowana	10	5,8%	11	9,2%	13	10,9%
Zgórsko	10	5,8%	6	5,0%	2	1,7%
Zagrody	3	1,8%	5	4,2%	8	6,7%
Nowiny	71	41,5%	52	43,7%	40	33,6%
Trzcianki	6	3,5%	5	4,2%	6	5,0%
Słowik	1	0,6%	1	0,8%	0	0,0%
Sitkówka	21	12,3%	13	10,9%	13	10,9%
Razem	171	100,0%	119	100,0%	119	100,0%

Źródło: dane GOPS Sitkówka-Nowiny

### Liczba osób w poszczególnych miejscowościach, która skorzystała z zasiłków stałych, okresowych, celowych w latach 2013-2015

Zasiłek stały jest świadczeniem pieniężnym pomocy społecznej, które przysługuje pełnoletniej osobie samotnie gospodarującej, niezdolnej do pracy z powodu wieku lub całkowicie niezdolnej do pracy, jeżeli jej dochód jest niższy od kryterium dochodowego osoby samotnie gospodarującej oraz – pełnoletniej osobie pozostającej w rodzinie, niezdolnej do pracy z powodu wieku lub całkowicie niezdolnej do pracy, jeżeli jej dochód, jak również dochód na osobę w rodzinie są niższe od kryterium dochodowego na osobę w rodzinie. Ogółem w gminie w analizowanym okresie wzrosła liczba osób korzystających z zasiłku stałego (o 8 osób w 2015r. względem 2013r.). Najwięcej osób w 2015r. pobierało to świadczenie w: Nowinach 17 osób, co stanowiło 38,6% ogółu pobierających oraz w miejscowości Zagórsko – 6 osób tj. 13,6% ogółu.

*Programu Rewitalizacji Gminy Sitkówka - Nowiny na lata 2016-2023*

Tabela 5 Liczba osób korzystająca z zasiłku stałego w poszczególnych miejscowościach Gminy Sitkówka-Nowiny w latach 2013-2015

Miejscowość	2013	% do ogółu korzystających	2014	% do ogółu korzystających	2015	% do ogółu korzystających
Bolechowice	2	5,6%	1	2,2%	1	2,3%
Kowala	2	5,6%	4	8,9%	4	9,1%
Kowala Mała	0	0,0%	2	4,4%	2	4,5%
Szewce	1	2,8%	2	4,4%	3	6,8%
Zawada	1	2,8%	1	2,2%	1	2,3%
Wola Murowana	3	8,3%	3	6,7%	3	6,8%
Zgórsko	4	11,1%	5	11,1%	6	13,6%
Zagrody	3	8,3%	3	6,7%	3	6,8%
Nowiny	15	41,7%	19	42,2%	17	38,6%
Trzcianki	3	8,3%	4	8,9%	3	6,8%
Słowik	1	2,8%	0	0,0%	0	0,0%
Sitkówka	1	2,8%	1	2,2%	1	2,3%
Razem	36	100,0%	45	100,0%	44	100,0%

Źródło: dane GOPS Sitkówka-Nowiny

Zasiłek okresowy jest świadczeniem pieniężnym pomocy społecznej, które przysługuje w szczególności ze względu na długotrwałą chorobę, niepełnosprawność, bezrobocie, braku możliwości nabycia uprawnień do świadczeń z innych systemów zabezpieczenia społecznego, osobie samotnie gospodarującej albo rodzinie, której dochód jest niższy od kryterium dochodowego. Zasiłek okresowy ustala się w przypadku osoby samotnie gospodarującej – do wysokości różnicy między kryterium dochodowym osoby samotnie gospodarującej a dochodem tej osoby, a w przypadku rodziny – do wysokości różnicy między kryterium dochodowym rodziny a dochodem tej rodziny.

W ostatnich latach obserwujemy wzrost ogólnej liczby osób korzystających z zasiłków okresowych (aż o 55 w 2015r. względem roku 2013). 71 osób (51,1% ogółu), które skorzystało z tego świadczenia to mieszkańcy Nowin. Kolejnymi miejscowościami, gdzie liczba osób pobierających to świadczenie jest wysoka są: Kowala 19 osób tj. 13,7% ogółu pobierających ten zasiłek, Zagórsko 11 osób tj. 7,9% ogółu, Sitkówka – 10 osób tj. 7,2% ogółu.

Tabela 6 Liczba osób korzystająca z zasiłku okresowego w poszczególnych miejscowościach Gminy Sitkówka-Nowiny w latach 2013 - 2015

Miejscowość	2013	% do ogółu korzystających	2014	% do ogółu korzystających	2015	% do ogółu korzystających
Bolechowice	2	2,4%	9	6,9%	4	2,9%
Kowala	10	11,9%	22	16,8%	19	13,7%
Kowala Mała	1	1,2%	5	3,8%	2	1,4%
Szewce	2	2,4%	6	4,6%	4	2,9%
Zawada	0	0,0%	0	0,0%	1	0,7%
Wola Murowana	2	2,4%	8	6,1%	9	6,5%
Zgórsko	7	8,3%	9	6,9%	11	7,9%
Zagrody	2	2,4%	5	3,8%	6	4,3%



Diagnoza czynników i zjawisk kryzysowych wraz z opisem skali i charakteru potrzeb rewitalizacyjnych stanowiąca element

*Programu Rewitalizacji Gminy Sitkówka - Nowiny na lata 2016-2023*

Nowiny	52	61,9%	61	46,6%	71	51,1%
Trzcianki	1	1,2%	3	2,3%	1	0,7%
Słowik	0	0,0%	1	0,8%	1	0,7%
Sitkówka	5	6,0%	2	1,5%	10	7,2%
Razem	84	100,0%	131	100,0%	139	100,0%

Źródło: dane GOPS Sitkówka-Nowiny

Zasiłek celowy to świadczenie fakultatywne przyznawane na zaspokojenie niezbędnej potrzeby bytowej, a w szczególności na pokrycie części lub całości kosztów zakupu żywności, leków i leczenia, opatu, odzieży, niezbędnych przedmiotów użytku domowego, drobnych remontów i napraw w mieszkaniu, a także kosztów pogrzebu. W roku 2015 zmalała liczba osób pobierających ten zasiłek o 31 (względem roku 2013). Spośród miejscowości zjawisko to było największe w:

- Nowinach - 75 osób pobierało ten zasiłek tj., 42,5% ogółu korzystających,
- Kowali - 34 osoby tj. 19,3% ogółu,
- Zagrody - 19 osób tj. 10,8%.

Tabela 7 Liczba osób korzystająca z zasiłku celowego w poszczególnych miejscowościach Gminy Sitkówka-Nowiny w roku 2013 – 2015

Miejscowość	2013	% do ogółu korzystających	2014	% do ogółu korzystających	2015	% do ogółu korzystających
Bolechowice	5	2,4%	8	3,5%	5	2,8%
Kowala	46	22,2%	45	19,5%	34	19,3%
Kowala Mała	9	4,3%	14	6,1%	5	2,8%
Szewce	8	3,9%	13	5,6%	6	3,4%
Zawada	3	1,4%	3	1,3%	2	1,1%
Wola Murowana	14	6,8%	7	3,0%	8	4,5%
Zgórsko	17	8,2%	13	5,6%	11	6,3%
Zagrody	15	7,2%	19	8,2%	19	10,8%
Nowiny	72	34,8%	94	40,7%	75	42,6%
Trzcianki	7	3,4%	4	1,7%	5	2,8%
Słowik	2	1,0%	1	0,4%	0	0,0%
Sitkówka	9	4,3%	10	4,3%	6	3,4%
Razem	207	100,0%	231	100,0%	176	100,0%

Źródło: dane GOPS Sitkówka-Nowiny

**Liczba rodzin korzystająca z zasiłków GOPS z powodu bezrobocia w poszczególnych miejscowościach gminy Sitkówka – Nowiny w latach 2013-2015**

O 70 rodzin zmalała w 2015r. (względem 2013) liczba rodzin korzystających z zasiłku GOPS z tytułu bezrobocia. Najwięcej rodzin pobierających świadczenie zamieszkiwało miejscowości:

- Nowiny - 108 rodzin, co stanowiło aż 48% wszystkich rodzin korzystających z pomocy z tego powodu,
- Kowala - 35 rodzin (tj. 15,6%),
- Zagórsko - 18 rodzin (tj. 8%).

W latach 2013-2015 również w w/w miejscowościach pomoc Ośrodka z tego powodu była największa.



Tabela 8 Liczba rodzin w poszczególnych miejscowości Gminy Sitkówka-Nowiny korzystająca z zasiłków z powodu bezrobocia w latach 2013-2015

Miejscowość	2013	% do ogółu korzystających	2014	% do ogółu korzystających	2015	% do ogółu korzystających
Bolechowice	16	5,4%	12	5,0%	12	5,3%
Kowala	63	21,4%	40	16,5%	35	15,6%
Kowala Mała	6	2,0%	6	2,5%	5	2,2%
Szewce	9	3,1%	8	3,3%	5	2,2%
Zawada	3	1,0%	2	0,8%	2	0,9%
Wola Murowana	11	3,7%	12	5,0%	13	5,8%
Zgórsko	26	8,8%	19	7,9%	18	8,0%
Zagrody	11	3,7%	12	5,0%	10	4,4%
Nowiny	123	41,7%	113	46,7%	108	48,0%
Trzcianki	12	4,1%	8	3,3%	7	3,1%
Słowik	1	0,3%	1	0,4%	1	0,4%
Sitkówka	14	4,7%	9	3,7%	9	4,0%
Razem	295	100,0%	242	100,0%	225	100,0%

Źródło: dane GOPS Sitkówka-Nowiny

**Liczba rodzin korzystająca z zasiłków GOPS z powodu ubóstwa w poszczególnych miejscowościach gminy Sitkówka-Nowiny w latach 2013-2015**

10 wzrosła na terenie gminy w 2015r. (względem 2013) liczba rodzin korzystająca z zasiłku z tytułu ubóstwa. Najwięcej rodzin pobierających zasiłek z tego powodu zamieszkuje miejscowości:

- Nowiny – 88 rodzin, co stanowi 44,4% ogółu,
- Kowala – 35 rodzin, tj. 17,7% ogółu,
- Zgórsko – 15 rodzin, tj. 7,6% ogółu,
- Wola Murowana – 12 rodzin, tj. 6,1% ogółu.

Tabela 9 Liczba rodzin w poszczególnych miejscowości Gminy Sitkówka-Nowiny korzystająca z zasiłków z powodu ubóstwa w latach 2013-2015

Miejscowość	2013	% do ogółu korzystających	2014	% do ogółu korzystających	2015	% do ogółu korzystających
Bolechowice	9	4,8%	10	5,2%	8	4,0%
Kowala	35	18,6%	32	16,8%	35	17,7%
Kowala Mała	5	2,7%	6	3,1%	7	3,5%
Szewce	7	3,7%	8	4,2%	9	4,5%
Zawada	3	1,6%	3	1,6%	2	1,0%
Wola Murowana	10	5,3%	11	5,8%	12	6,1%
Zgórsko	15	8,0%	13	6,8%	15	7,6%
Zagrody	5	2,7%	10	5,2%	9	4,5%
Nowiny	81	43,1%	88	46,1%	88	44,4%
Trzcianki	9	4,8%	6	3,1%	5	2,5%
Słowik	1	0,5%	1	0,5%	1	0,5%
Sitkówka	8	4,3%	3	1,6%	7	3,5%



Razem	188	100,0%	191	100,0%	198	100,0%
-------	-----	--------	-----	--------	-----	--------

Źródło: dane GOPS Sitkówka-Nowiny

**Liczba rodzin korzystająca z zasiłków GOPS z powodu niepełnosprawności w poszczególnych miejscowościach gminy Sitkówka-Nowiny w latach 2013-2015**

Wzrasta w gminie liczba rodzin korzystająca z zasiłku GOPS z tytułu niepełnosprawności. W 2015r. było to 93 rodziny, gdy dwa lata wcześniej liczba rodzin pobierających pomoc z tego tytułu wynosiła 85 (wzrost o 8). Problem ten dotyczy przede wszystkim Nowin (38 rodzin skorzystało z tej formy wsparcia w 2015r.) oraz miejscowości Kowala (13 rodzin) i Zagrody (10 rodzin). Szczegółowe dane w rozbiciu na miejscowości obrazuje poniższa tabela.

Tabela 10 Liczba rodzin w poszczególnych miejscowości Gminy Sitkówka-Nowiny korzystająca z zasiłków z powodu niepełnosprawności w latach 2013-2015

Miejscowość	2013	% do ogółu korzystających	2014	% do ogółu korzystających	2015	% do ogółu korzystających
Bolechowice	4	4,7%	1	1,1%	4	4,3%
Kowala	17	20,0%	14	14,9%	13	14,0%
Kowala Mała	1	1,2%	2	2,1%	2	2,2%
Szewce	3	3,5%	4	4,3%	6	6,5%
Zawada	2	2,4%	3	3,2%	3	3,2%
Wola Murowana	3	3,5%	3	3,2%	4	4,3%
Zgórsko	8	9,4%	8	8,5%	7	7,5%
Zagrody	11	12,9%	11	11,7%	10	10,8%
Nowiny	31	36,5%	43	45,7%	38	40,9%
Trzcianki	3	3,5%	2	2,1%	3	3,2%
Słowik	1	1,2%	0	0,0%	0	0,0%
Sitkówka	1	1,2%	3	3,2%	3	3,2%
Razem	85	100,0%	94	100,0%	93	100,0%

Źródło: dane GOPS Sitkówka-Nowiny

**Liczba rodzin korzystająca z zasiłków GOPS z powodu długotrwałej lub ciężkiej choroby w poszczególnych miejscowościach gminy Sitkówka Nowiny w latach 2013-2015**

Zmalała względem roku 2013 liczba rodzin pobierająca zasiłek z powodu długotrwałej lub ciężkiej choroby. W 2015r. najwięcej rodzin skorzystało z zasiłku z tego powodu w miejscowościach:

- Nowiny – 42 rodziny tj. 37,2% ogółu korzystających,
- Kowala - 19 rodzin tj. 16,8% ogółu,
- Zagrody - 16 rodzin tj. 14,2% ogółu.

Tabela 11 Liczba rodzin w poszczególnych miejscowości Gminy Sitkówka-Nowiny korzystająca z zasiłków z powodu długotrwałej lub ciężkiej choroby w latach 2013-2015

Miejscowość	2013	% do ogółu korzystających	2014	% do ogółu korzystających	2015	% do ogółu korzystających
Bolechowice	5	4,0%	2	1,7%	5	4,4%
Kowala	36	28,8%	23	19,2%	19	16,8%
Kowala Mała	7	5,6%	7	5,8%	4	3,5%

Diagnoza czynników i zjawisk kryzysowych wraz z opisem skali i charakteru potrzeb rewitalizacyjnych stanowiąca element

*Programu Rewitalizacji Gminy Sitkówka - Nowiny na lata 2016-2023*

Szewce	7	5,6%	8	6,7%	7	6,2%
Zawada	2	1,6%	1	0,8%	0	0,0%
Wola Murowana	8	6,4%	7	5,8%	4	3,5%
Zgórsko	10	8,0%	10	8,3%	10	8,8%
Zagrody	11	8,8%	15	12,5%	16	14,2%
Nowiny	27	21,6%	39	32,5%	42	37,2%
Trzcianki	5	4,0%	2	1,7%	4	3,5%
Słowik	2	1,6%	1	0,8%	0	0,0%
Sitkówka	5	4,0%	5	4,2%	2	1,8%
Razem	125	100,0%	120	100,0%	113	100,0%

Źródło: dane GOPS Sitkówka-Nowiny

**Liczba rodzin korzystająca z zasiłków GOPS z powodu bezradności w sprawach opiekuńczo-wychowawczych w poszczególnych miejscowościach gminy Sitkówka Nowiny w latach 2013-2015**

Zmalała liczba rodzin pobierających ten zasiłek – o 17 w 2015 względem 2013r. Ponad połowa tych rodzin mieszka w miejscowości Nowiny (33 rodziny tj. 55% ogółu rodzin korzystających z tej formy pomocy Ośrodka).

Tabela 12 Liczba rodzin w poszczególnych miejscowości Gminy Sitkówka-Nowiny korzystająca z zasiłków z powodu bezradności w sprawach opiekuńczo-wychowawczych w latach 2013-2015

Miejscowość	2013	% do ogółu korzystających	2014	% do ogółu korzystających	2015	% do ogółu korzystających
Bolechowice	1	1,3%	1	1,4%	1	1,7%
Kowala	12	15,6%	8	11,1%	4	6,7%
Kowala Mała	1	1,3%	1	1,4%	1	1,7%
Szewce	3	3,9%	3	4,2%	3	5,0%
Zawada	2	2,6%	1	1,4%	2	3,3%
Wola Murowana	5	6,5%	6	8,3%	3	5,0%
Zgórsko	6	7,8%	4	5,6%	4	6,7%
Zagrody	0	0,0%	4	5,6%	4	6,7%
Nowiny	40	51,9%	37	51,4%	33	55,0%
Trzcianki	3	3,9%	2	2,8%	2	3,3%
Słowik	1	1,3%	0	0,0%	0	0,0%
Sitkówka	3	3,9%	5	6,9%	3	5,0%
Razem	77	100,0%	72	100,0%	60	100,0%

Źródło: dane GOPS Sitkówka-Nowiny

**Liczba rodzin korzystająca z zasiłków GOPS z powodu alkoholizmu w poszczególnych miejscowościach gminy Sitkówka Nowiny w latach 2013-2015**

Alkoholizm jest jednym z najpoważniejszych problemów społecznych. Do czynników sprzyjających popadaniu w ten nałóg można zaliczyć uwarunkowania społeczne, nieprawidłowe wzorce rodzinne, brak celów życiowych, utrata zatrudnienia. Na terenie gminy od kilku lat działa klub AA „Wytrwaj”, który wspiera osoby uzależnione oraz ich rodziny. W 2015r. z powodu alkoholizmu GOPS wsparcia udzielił 23 rodzinom.



Tabela 13 Liczba rodzin w poszczególnych miejscowości Gminy Sitkówka-Nowiny korzystająca z zasiłków z alkoholizmu w latach 2013-2015

Miejscowość	2013	% do ogółu korzystających	2014	% do ogółu korzystających	2015	% do ogółu korzystających
Bolechowice	1	4,5%	1	3,4%	1	4,3%
Kowala	4	18,2%	4	13,8%	1	4,3%
Kowala Mała	1	4,5%	1	3,4%	2	8,7%
Szewce	0	0,0%	0	0,0%	1	4,3%
Zawada	0	0,0%	1	3,4%	0	0,0%
Wola Murowana	2	9,1%	2	6,9%	2	8,7%
Zgórsko	4	18,2%	2	6,9%	3	13,0%
Zagrody	0	0,0%	2	6,9%	4	17,4%
Nowiny	7	31,8%	11	37,9%	6	26,1%
Trzcianki	1	4,5%	1	3,4%	1	4,3%
Słowik	0	0,0%	1	3,4%	0	0,0%
Sitkówka	2	9,1%	3	10,3%	2	8,7%
Razem	22	100,0%	29	100,0%	23	100,0%

Źródło: dane GOPS Sitkówka-Nowiny

#### Analiza demograficzna Gminy Sitkówka-Nowiny i poszczególnych miejscowości

Gminę Sitkówka-Nowiny na koniec 2015r. zamieszkiwało 7586 osób, w tym 3859 kobiet oraz 3727 mężczyzn. Względem roku 2006 liczba mieszkańców gminy zwiększyła się o 412 osób. Ma to związek zarówno z dodatnim przyrostem naturalnym na przestrzeni lat, jak i z dodatnim saldem migracji.

Tabela 14 Liczba ludności na terenie Gminy Sitkówka - Nowiny w latach 2006-2015

Struktura ludności	Stan na koniec roku 2006	Stan na koniec roku 2010	Stan na koniec roku 2014	Stan na koniec roku 2015
Stan ludności ogółem	7174	7405	7558	7586
Urodzenia żywe ogółem	58	74	69	73
Zgony ogółem	49	74	58	63
Przyrost naturalny	9	0	11	10

Źródło: Ewidencja ludności, Urząd Gminy Sitkówka-Nowiny

Gęstość zaludnienia w gminie wynosi aż 165 osób/km<sup>2</sup> co jest pozytywnym zjawiskiem na tle świętokrzyskich samorządów, która na koniec 2010r. wynosiła 108 osób/km<sup>2</sup>.

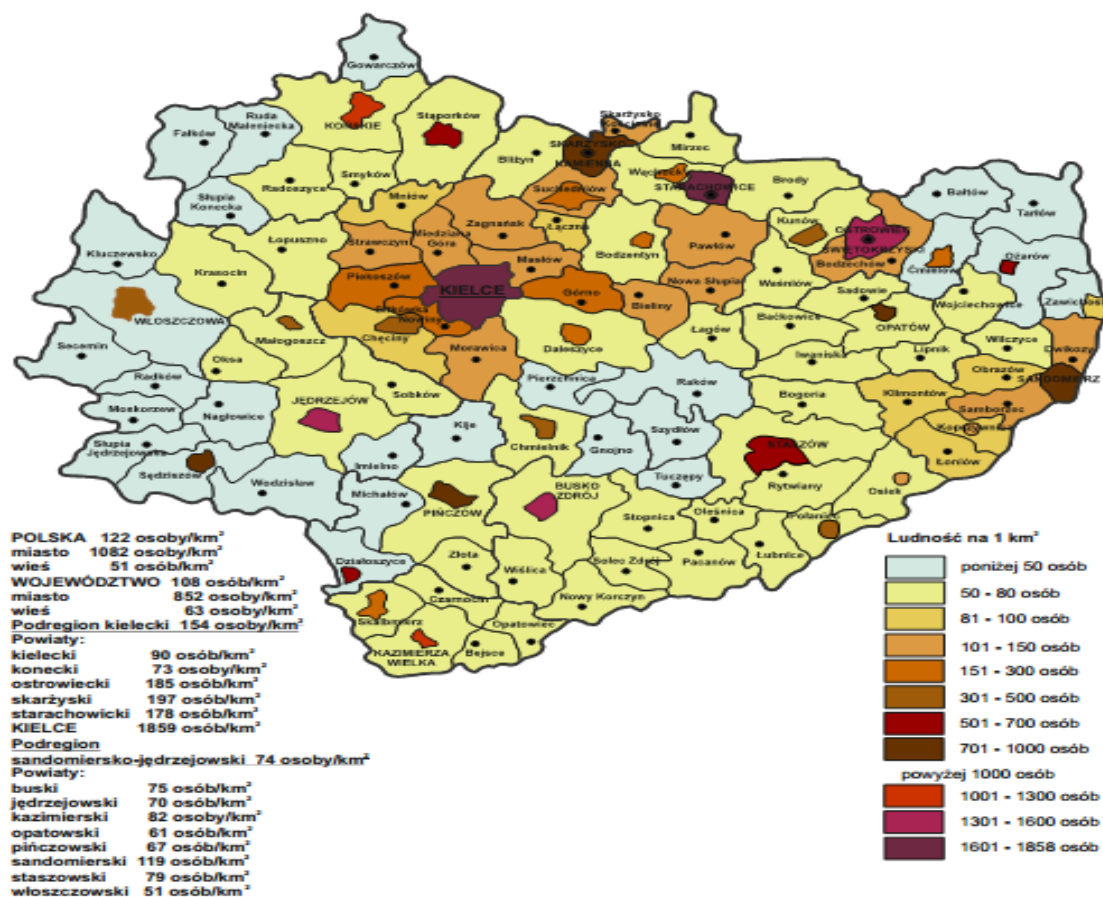
Mapa 3 Gęstość zaludnienia w gminach województwa świętokrzyskiego wg stanu na 31.12.2010r.



### ANALIZA ZMIAN PROCESÓW DEMOGRAFICZNYCH W WOJEWÓDZTWIE ŚWIĘTOKRZYSKIM W LATACH 2002-2010

Mapka nr 4.

Gęstość zaludnienia w gminach województwa świętokrzyskiego  
(stan na 31.XII.2010 rok)



ŚWIĘTOKRZYSKIE BIURO  
ROZWOJU REGIONALNEGO



Źródło: <https://bip.sejmik.kielce.pl>

Najliczniejszą miejscowością są Nowiny, które na 31.12.2015r. zamieszkiwało 2277 osób, co stanowiło 30% ogółu mieszkańców oraz miejscowość Zagórsko – 1439 mieszkańców (19%). Najmniej licznymi miejscowościami są Słowiki – 105 (1,4% ogółu liczby mieszkańców gminy) oraz Zawada 172 (2,3%). Poniższa tabela prezentuje jak zmienia się sytuacja demograficzna w poszczególnych miejscowościach na przestrzeni ostatnich 10 lat.





Tabela 15 Liczby mieszkańców poszczególnych miejscowości Gminy Sitkówka-Nowiny

Lata/miejscowość		2006	2010	2014	2015	%
1.	Bolechowice	551	547	584	575	7,6%
2.	Kowala	838	844	862	867	11,4%
3.	Kowala Mała	107	120	142	138	1,8%
4.	Szewce	432	555	652	689	9,1%
5.	Zawada	155	169	170	172	2,3%
6.	Wola Murowana	381	406	436	438	5,8%
7.	Zgórsko	1202	1328	1413	1439	19,0%
8.	Zagrody	384	402	417	431	5,7%
9.	Nowiny	2577	2466	2323	2277	30,0%
10.	Trzcianki	219	242	250	255	3,4%
11.	Słowik	98	99	104	105	1,4%
12.	Sitkówka	230	227	205	200	2,6%
Razem		7174	7405	7558	7586	

Źródło: Strategia Rozwoju Gminy Sitkówka-Nowiny do 2025r oraz dane Ewidencji ludności, Urząd Gminy Sitkówka-Nowiny

#### Analiza wzrostu/spadku liczby mieszkańców w poszczególnych miejscowościach gminy Sitkówka - Nowiny w latach 2016-2015

Analizując dynamikę wzrostu/spadku liczby mieszkańców w poszczególnych miejscowościach wzięto pod uwagę liczbę mieszkańców na koniec 2006 i 2015 i porównano je ze sobą. Liczba mieszkańców gminy w tym okresie zwiększyła się łącznie o 412 osób. Jednak w 2 miejscowościach liczba ta zmalała i były to: Sitkówka gdzie odnotowano spadek na poziomie 13,04% oraz Nowiny 11,64%. Najwięcej mieszkańców przybyło w miejscowości Szewce.

Tabela 16 Analiza przyrostu liczby mieszkańców w poszczególnych miejscowościach gminy Sitkówka-Nowiny

Lata/miejscowość		2006	2010	2015	Przyrost liczby mieszkańców w miejscowościach w latach 2006-2010 [w%]	Przyrost liczby mieszkańców w miejscowościach w latach 2006-2015 [w%]
1.	Bolechowice	551	547	575	-0,73%	4,36%
2.	Kowala	838	844	867	0,72%	3,46%
3.	Kowala Mała	107	120	138	12,15%	28,97%
4.	Szewce	432	555	689	28,47%	59,49%
5.	Zawada	155	169	172	9,03%	10,97%
6.	Wola Murowana	381	406	438	6,56%	14,96%
7.	Zgórsko	1202	1328	1439	10,48%	19,72%
8.	Zagrody	384	402	431	4,69%	12,24%
9.	Nowiny	2577	2466	2277	-4,31%	-11,64%
10.	Trzcianki	219	242	255	10,50%	16,44%
11.	Słowik	98	99	105	1,02%	7,14%
12.	Sitkówka	230	227	200	-1,30%	-13,04%
Razem		7174	7405	7586	3,22%	5,74%

Źródło: Strategia Rozwoju Gminy Sitkówka-Nowiny do 2025r oraz dane Ewidencji ludności, Urząd Gminy Sitkówka-Nowiny

### Bezrobocie rejestrowane na terenie gminy Sitkówka-Nowiny

W 2015r. w niżej wymienionych 4 miejscowościach liczba osób zarejestrowanych w Powiatowym Urzędzie Pracy w Kielcach (dalej także PUP) jako bezrobotne była największa:

- Nowiny 94 osoby tj. 28,5% ogółu bezrobotnych,
- Kowala 53 osoby tj. 16,1%,
- Zagórsko 52 osoby tj. 15,8%,
- Sitkówka 36 osób tj. 10,9%.

W latach 2013-2014 również w/w wymienionych miejscowościach zjawisko to było największe. W analizowanym okresie możemy zaobserwować spadek liczby mieszkańców zarejestrowanych jako osoby bezrobotne we wszystkich miejscowościach. Jedynym wyjątkiem jest Kowala, gdzie w 2015r. względem roku 2014 nastąpił wzrost o 12 osób.

Tabela 17 Liczba bezrobotnych w Gminie Sitkówka-Nowiny z podziałem na miejscowości w latach 2013-2015

Miejscowość	stan na dzień 31.12.2013	% ogółu bezrobotnych	stan na dzień 31.12.2014	% ogółu bezrobotnych	stan na dzień 31.12.2015	% ogółu bezrobotnych
Bolechowice	36	7,3%	27	7,4%	15	4,5%
Kowala	71	14,3%	41	11,3%	53	16,1%
Kowala Mała	8	1,6%	7	1,9%	5	1,5%
Szewce	27	5,5%	22	6,1%	22	6,7%
Zawada	3	0,6%	2	0,6%	2	0,6%
Wola Murowana	23	4,6%	20	5,5%	18	5,5%
Zgórsko	85	17,2%	58	16,0%	52	15,8%
Zagrody	25	5,1%	19	5,2%	21	6,4%
Nowiny	144	29,1%	105	28,9%	94	28,5%
Trzcianki	18	3,6%	16	4,4%	12	3,6%
Słowik	0	0,0%	0	0,0%	0	0,0%
Sitkówka	55	11,1%	46	12,7%	36	10,9%
<b>Ogółem</b>	<b>495</b>	<b>100,0%</b>	<b>363</b>	<b>100,0%</b>	<b>330</b>	<b>100,0%</b>

Źródło: Powiatowy Urząd Pracy w Kielcach

### Analiza kapitału społecznego

Kapitał społeczny zwykle oceniany jest w następujących kategoriach: aktywność obywatelska, mierzona między innymi udziałem w wyborach i organizacjach społecznych, zaradność mieszkańców, połączona z chęcią współpracy i pomagania innym (np. pomoc sąsiedzka), wzajemny poziom zaufania i bezpieczeństwa mieszkańców (również socjalnego), religijność oraz niski poziom występowania patologii społecznych. Analizując kapitał społeczny wzięto pod uwagę m.in.:

- działalność kulturalną na terenie Gminy Sitkówka-Nowiny,
- organizacje pozarządowe (stowarzyszenia, fundacje) działające w poszczególnych miejscowościach.

### Działalność kulturalna<sup>2</sup>

Działalność kulturalną na terenie gminy Sitkówka-Nowiny głównie inicjuje i realizuje Gminny Ośrodek Kultury „Perła” w Nowinach. Obejmuje on swoją opieką:

- Zespół śpiewaczy „Bolechowiczanie”,

<sup>2</sup> Strategia Rozwoju Gminy Sitkówka-Nowiny do 2025 r. s.33-35

- Zespół obrzędowy działający przy Kole Gospodyń Wiejskich „Kowalanki” (działający od 50 lat),
- Zespół śpiewaczy działający przy Kole Gospodyń Wiejskich „Szewczanki”,
- Koło Gospodyń Wiejskich „Nowinianki”,
- Chór „Nowina”,
- Klub „Miniaturka”,
- Klub Seniora prowadzący m.in. sekcję plastyczną,
- Gminno-Szkolną Orkiestrę Dętą „Nowiny”.

Wkład w życie kulturalne gminy, oprócz wyżej wymienionych organizacji oraz Gminnego Ośrodka Kultury, mają także liczne organizacje pozarządowe. Obecnie na terenie Gminy aktywnie działa 17 stowarzyszeń o różnorodnym charakterze. Ważnym elementem w działalności kulturalnej ogrywa też Stowarzyszenie Lokalna Grupa Działania „Perły Czarnej Nidy”, które to stowarzyszenie tworzą zarówno osoby fizyczne, jednostki samorządu terytorialnego, jak również firmy i inne stowarzyszenia. Ponadto gmina powierza organizacjom pozarządowym liczne działania m.in. w dziedzinie kultury. Stowarzyszenia realizują zadania mające na celu organizowanie imprez, podczas których prezentowany jest dorobek artystyczny i kulturalny zespołów, kółek oraz indywidualnych artystów i twórców, nie tylko z terenu gminy. Każdego roku odbywają się wszelkiego rodzaju imprezy „okazjonalne”: dzień Nowin, dzień strażaka, dzień dziecka, dożynki gminne, spotkania opłatkowe, uroczystości historyczne, religijne i patriotyczne. Działają kółka taneczne, sportowe, odbywają się koncerty amatorskich zespołów muzycznych, wystawiane są przedstawienia i funkcjonują rozmaite kółka zainteresowań. Na szczególną uwagę zasługuje coroczne uroczystości, upamiętniający jedną z największych bitw partyzantów, która rozegrała się pod Szewcami 17 września 1944 roku. Jednym z batalionów żołnierzy AK dowodził legendarny Antoni Heda „Szary”, wstawiony rozbiem kieleckiego więzienia w 1946 roku i uwolnieniem więźniów bezpieki.

Funkcje kulturalne na terenie gminy pełni również Biblioteka Publiczna. Na koniec 2014r. do Gminnej Biblioteki Publicznej w Nowinach zapisane było 809 osób. Posiadany księgozbiór to 19 095 wolumenów. Rokrocznie biblioteka dokonuje zakupów nowych pozycji książkowych.

### **Organizacje pozarządowe<sup>3</sup>**

Organizacje pozarządowe pełnią bardzo ważne funkcje w życiu lokalnych społeczności m.in.: społeczne, gospodarcze, polityczne. W Gminie Sitkówka-Nowiny działają następujące organizacje pozarządowe:

- Towarzystwo Wędkarskie „Nowiny”,
- Stowarzyszenie Telewizja Kablowa Nowiny,
- Stowarzyszenie Przyjaciół Publicznego Gimnazjum w Nowinach,
- Stowarzyszenie Komputerowej Sieci Lokalnej „Pol-Net” w Nowinach,
- Stowarzyszenie Wspierania Rozwoju Internetu „NowinyNet”,
- Stowarzyszenie Przyjaciół Gminy Sitkówka-Nowiny,
- Gminny Klub Sportowy „Nowiny”,
- Uczniowski Klub Sportowy UKS Futsal – Nowiny przy Zespole Szkół Ponadgimnazjalnych w Nowinach,
- Stowarzyszenie Przyjaciół Osób Niepełnosprawnych „Amabilis” w Zgórsku,
- Świętokrzyskie Towarzystwo Motorowe Moto-Max,
- Ochotnicza Straż Pożarna w Kowali,
- Stowarzyszenie „Między Rajem a Piekiem”,
- Ochotnicza Straż Pożarna w Szewcach,
- Ochotnicza Straż Pożarna w Woli Murowanej,

<sup>3</sup> Źródło: Strategia Rozwoju Gminy Sitkówka-Nowiny do 2025 r. s. 49-50.

Diagnoza czynników i zjawisk kryzysowych wraz z opisem skali i charakteru potrzeb rewitalizacyjnych  
stanowiąca element

*Programu Rewitalizacji Gminy Sitkówka - Nowiny na lata 2016-2023*

- Powiatowe Stowarzyszenie na rzecz Pomocy Społecznej w Kielcach,
- Lokalna Grupa Działania „Perły Czarnej Nidy”.

Główne obszary funkcjonowania organizacji pozarządowych to w szczególności organizacja czasu wolnego dzieci i młodzieży, wspieranie działań prorozwojowych poprzez organizację życia kulturalnego, promocję gminy, propagowanie i organizowanie wychowania fizycznego, zapobieganie pożarom i udział w różnego rodzaju akcjach ratowniczych.



Diagnoza czynników i zjawisk kryzysowych wraz z opisem skali i charakteru potrzeb rewitalizacyjnych  
stanowiąca element

*Programu Rewitalizacji Gminy Sitkówka - Nowiny na lata 2016-2023*

### **Analiza ilościowa problemów w sferze środowiskowej**

Analizując aspekty środowiskowe wzięto pod uwagę w szczególności negatywne zjawiska dotyczące obecności odpadów stwarzających zagrożenie dla życia, zdrowia ludzi lub stanu środowiska (zwłaszcza na obszarach chronione).

Zdjęcie 1 Piękny krajobraz na terenie Gminy Sitkówka - Nowiny



Źródło: <http://www.nowiny.com.pl/index.html>



### Azbest pozostający do utylizacji na terenie gminy

Jak wynika z poniższej tabeli (dane na dzień 30.03.2016r.) najwięcej azbestu pozostaje do utylizacji w 4 miejscowościach:

- Wola Murowana 29 946,05 kg co stanowi 23,71% ogółu azbestu występującego na obszarze gminy oraz
- Szewce 21 388,74 kg (16,93%), Bolechowice 20 992,69 kg (16,62%) i Zagórsko 16 736,48kg (13,25%).

Tabela 18 Inwentaryzacja azbestu na terenie Gminy Sitkówka-Nowiny w podziale na miejscowości

Wyszczególnienie	Ilość w t lub kg stan na dzień 30.03.2016	%	kg w przeliczeniu na 1 mieszkańca
Bolechowice	20 992,69	16,62%	36,51
Kowala	14 597,41	11,56%	16,84
Kowala Mała	3 387,83	2,68%	24,55
Szewce	21 388,74	16,93%	31,04
Zawada	12 123,69	9,60%	70,49
Wola Murowana	29 946,05	23,71%	68,37
Zgórsko	16 736,48	13,25%	11,63
Zagrody	2 447,96	1,94%	5,68
Nowiny	156,67	0,12%	0,07
Trzcianki	335,36	0,27%	1,32
Słowik	1 574,64	1,25%	15,00
Sitkówka	2 616,01	2,07%	13,08
	126 303,53	100,00%	

Źródło: Urząd Gminy Sitkówka-Nowiny

Mapa 4 Obszary gminy na których występuje azbest

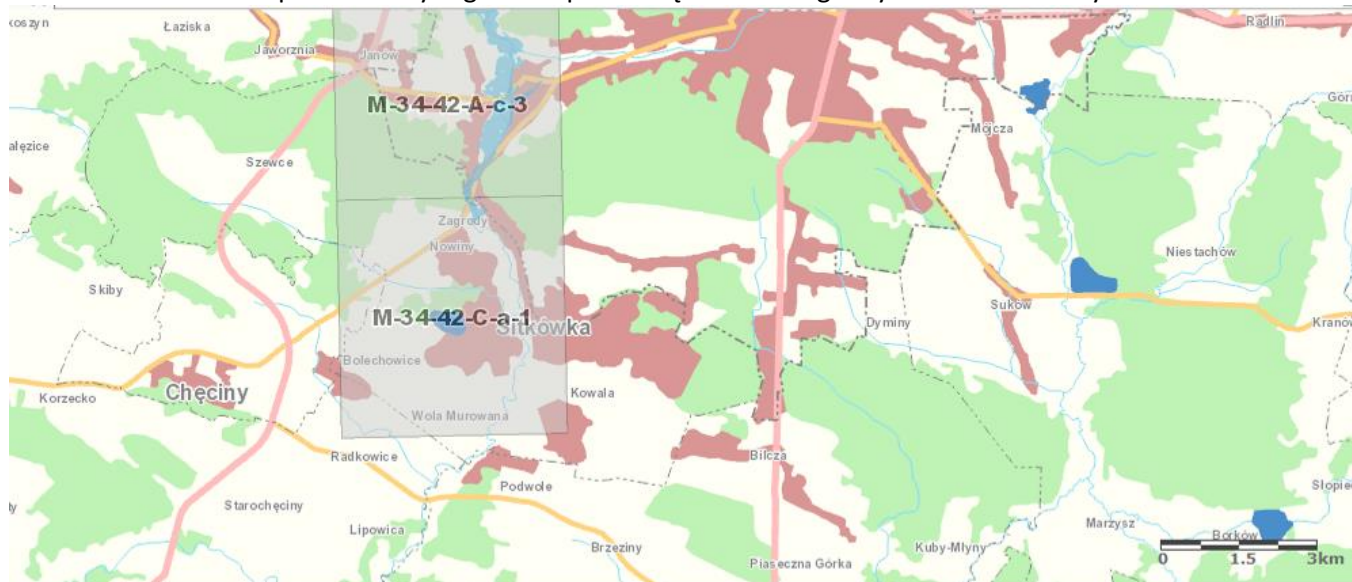


Źródło: <http://esip.bazaazbestowa.gov.pl/geoserwis.html>

### Obszary zagrożone powodzią

Na terenie gminy występują obszary zagrożone powodzią obejmują one miejscowość Zagrody.

Mapa 5 Obszary zagrożone powodzią na terenie gminy Sitkówka-Nowiny



Źródło <http://mapy.isok.gov.pl/imap/>

### Emisja substancji szkodliwych do powietrza

Zgodnie z przeprowadzoną inwentaryzacją emisji CO<sub>2</sub> w ramach „Planu gospodarki niskoemisyjnej dla gminy Sitkówka - Nowiny na lata 2015 -2020” całkowita oszacowana wielkość emisji CO<sub>2</sub> w Gminie w roku 2008 wyniosła 49 154 Mg CO<sub>2e</sub>. Największymi źródłami emisji były:

- budynki mieszkalne (49% emisji z obszaru gminy),
- budynki, urządzenia i wyposażenie obiektów gminnych (23% emisji z obszaru gminy),
- transport prywatny i komercyjny (18% emisji z obszaru gminy),
- budynki, urządzenia i wyposażenie pozostałe – są to głównie budynki, urządzenia i wyposażenia w sektorze usługowym oraz w drobnym sektorze produkcyjnym (10% emisji z obszaru gminy)

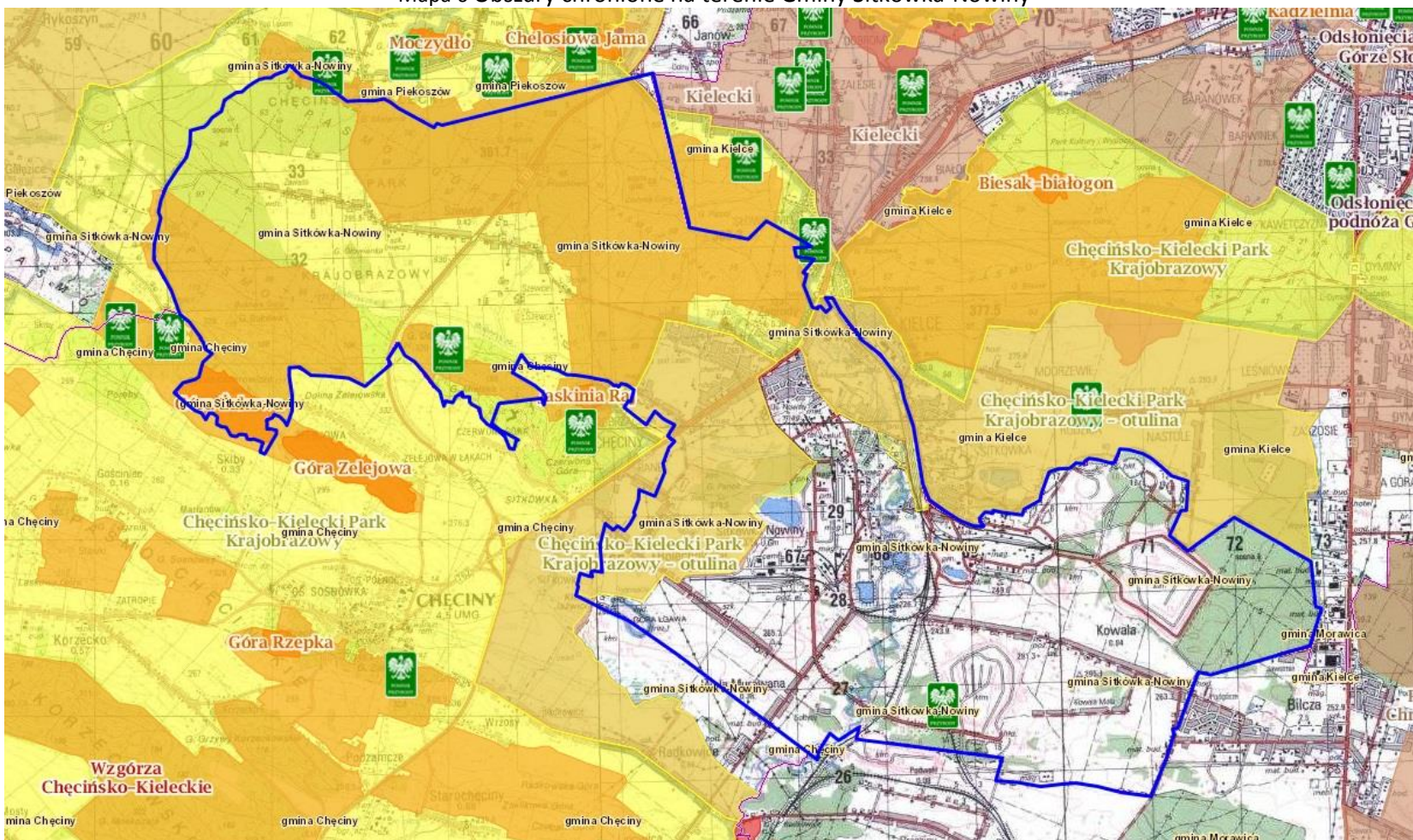
W roku porównawczym (2014) powyższe dane są podobne. W/w sektory dominują w zakresie emisji gazów cieplarnianych. Szczególnie zwraca uwagę stosunkowo duży udział obiektów gminnych w ogólnym bilansie emisji. Ze względu na największą ilość mieszkańców oraz skupienie wielu instytucji publicznych miejscowością, która wytwarza największą ilość dwutlenku węgla na terenie gminy są Nowiny. Aby zmniejszyć ilość wytwarzanych substancji szkodliwych należy podjąć stosowne działania m.in. dokonać termomodernizacji obiektu Szkoły Podstawowej w Nowinach (m.in. wymiana stolarki okiennej, docieplenie dachu i wymiana pokrycia).

### Obszary chronione

Z uwagi na cenne zasoby przyrodnicze znajdujące się na obszarach chronionych uznano, że warto zwrócić uwagę na sołectwa przez które przebiegają tego typu obszary - wykazując je jako te, które należy chronić przed szczególną ingerencją człowieka zgodnie z wszelkiego rodzaju zakazami, o których mówią przepisy prawa. Obszary chronione znajdują się na terenie 6 z 7 sołectw w gminie. Nie występują one jedynie na terenie Woli Murowanej.

Diagnoza czynników i zjawisk kryzysowych wraz z opisem skali i charakteru potrzeb rewitalizacyjnych  
stanowiąca element  
Programu Rewitalizacji Gminy Sitkówka - Nowiny na lata 2016-2023

Mapa 6 Obszary chronione na terenie Gminy Sitkówka-Nowiny



Źródło: <http://geoserwis.gdos.gov.pl/mapy/>

Legenda:

- Rezerwat
- Parki Krajobrazowe
- Parki Narodowe
- Obszar Chronionego Krajobrazu
- Zespoły Przyrodniczo Krajobrazowe
- Natura 2000 – obszary ptasie
- Natura 2000 Obszary siedliskowa





Gmina Sitkówka-Nowiny zlokalizowana jest w obrębie Chęcińsko-Kieleckiego Parku Krajobrazowego, stanowiącego dopełnienie Wieloprzestrzennego Systemu Obszarów Chronionych Województwa Świętokrzyskiego. Najcenniejsza przyrodniczo i krajobrazowo jest północno-zachodnia część gminy, która została włączona w granice Parku (sołectwo Szewce-Zawada), a w jego otulinie sołectwo Zgórsko-Zagrody. Na terenie Parku znajduje się jedna z najpiękniejszych jaskiń Europy – Jaskinia „Raj” z bogatą szatą naciekową – stalaktytami, stalagnatami i stalagmitami i śladami pobytu człowieka neandertalskiego oraz Jaskinia „Piekło”. Krajobraz części gminy ma charakter leśno-rolny, przy znacznym udziale lasów, pozostały obszar Gminy jest w większości zdominowany przez zakłady przemysłowe i górnicze działające na tym terenie. Występują tu poeksploatacyjne wyrobiska i hałdy, sieć krzyżujących się ze sobą linii energetycznych i nasypy drogowe. Na terenie gminy funkcjonują następujące formy ochrony przyrody:

- Wzgórza Chęcińsko-Kieleckie – obszar Natura 2000, nr PLH260041 – przez teren gminy przebiega 14,24% powierzchni całego obszaru,

Tabela 19 Obszar NATURA 2000 Wzgórza Chęcińsko-Kieleckie– powierzchnia na terenie poszczególnych gmin

Wzgórza Chęcińsko-Kieleckie Obszar Natura 2000		
Chęciny	3826,32	44,41%
Krasocin	0,19	0,00%
Łopuszno	49,77	0,58%
m. Chęciny	196,97	2,29%
m. Kielce	777,53	9,02%
Małogoszcz	1132,01	13,14%
Piekoszów	959,16	11,13%
Sitkówka-Nowiny	1227,1	14,24%
Sobków	447,41	5,19%
Razem	8616,46	100,00%

Źródło: Rejestr RDOŚ pn. „SPECJALNE OBSZARY OCHRONY SIEDLISK NATURA 2000 W GMINACH WOJEWÓDZTWA”, stan prawny 05-05-2015r.

- Chęcińsko-Kielecki Obszar Chronionego Krajobrazu
- Chęcińsko-Kielecki Park Krajobrazowy – całkowita powierzchnia parku wynosi 20 505 ha, powierzchnia otuliny 11 123 ha, park obejmuje swoim zasięgiem sołectwo Szewce-Zawada,
- 2 pomniki przyrody:
  - ✓ Kamieniołom Szewce na Górze Okrąglica (nr 877 w rejestrze RDOŚ)  
Pomnik przyrody obejmuje teren nieczynnego kamieniołomu na Górze Okrąglica. Odślonięcie to zbudowane jest z wapieni dewonu środkowego i zawiera liczne amfipyry, historyczna odmiana „marmurów świętokrzyskich”. Do pomnika prowadzi dobrze oznakowana droga od strony ulicy Dobrzączka.
  - ✓ „Profil geologiczny” (nr 223) – zlokalizowany w Kowali około 2 km od stacji kolejowej Sitkówka-Nowiny. W przekopie kolejowym odślonięte zostały skały franu (węglanowe) górnego dewonu z licznymi skamieniałościami, które należą do północnego skrzydła antykliny Chęcińskiej i zapadają się w kierunku północnym. W zachodnim zboczu przekopu widoczny jest ciągły profil franu. Skały zawierają liczne i różnorodne szczątki organiczne.
- 1 rezerwat przyrody  
Góra Żakowa (nr rejestrowy 33) - rezerwat utworzony został w celu zachowania pozostałości dawnego górnictwa skalnego i kruszcowego, naturalnych wapiennych form skałkowych oraz lasu kserotermicznego z licznymi gatunkami roślin chronionych, powierzchnia 50,48 ha.

Obejmuje grunty Skarbu Państwa administrowane przez Lasy Państwowe Nadleśnictwa Kielce, Leśnictwo Szewce oddziały 113a i 114d. Rezerwat został utworzony Rozporządzeniem nr 12/99 Wojewody Świętokrzyskiego z dnia 30.04.1999r. Na terenie rezerwatu zabronione jest normalne użytkowanie lasu (np. zbiór i niszczenie dóbr roślinnych i zwierzęcych) i przebywanie poza miejscami wyznaczonymi.

Na terenie gminy zinwentaryzowany jest jeden zbiornik wodny tj. tzw. Zbiornik Zgórsko, zasilany przez wody gruntowe. Zbiornik powstał z kamieniołomu, który został zamknięty w 1990 roku i zalany wodą. Zbiornik wodny na miejscu dawnego wyrobiska ma głębokość 5 metrów zajmuje powierzchnię 11 hektarów. Brzegi są strome, wysokie i trudno dostępne. Od strony wschodniej znajduje się dojazd zakończony cyplem o długości ok. 40 metrów. Obecnie zbiornik wodny należy do Cementowni Nowiny, ale dzierżawi je Towarzystwo Wędkarskie „Nowiny”.

Na terenie gminy nie występują:

- stanowiska dokumentacyjne,
- parki narodowe,
- zespoły przyrodniczo-krajobrazowe,
- użytki ekologiczne.

#### **Zasoby surowcowe na terenie Gminy Sitkówka-Nowiny**

Na terenie gminy występują następujące udokumentowane złoża kopalin:

- Zawada,
- Szewce – góra Okrąglica,
- Zagrody,
- Bolechowice,
- Berberysówka,
- Trzuskawica,
- Kowala,
- Kowala Sobków,
- Radkowice – Podwale Północ,
- Kowala Mała,
- Jaźwica.

Obecnie eksploatowane są złoża w Bolechowicach, Kowali i Trzuskawicy. Złoże Zawada wykreślono z bilansu zasobów, a złoża Szewce nie powinno być eksploatowane w związku ze znaczną uciążliwością dla okolicznych mieszkańców oraz ochroną wód, gleb i krajobrazu.

Na obszarze gminy ustanowiono następujące tereny górnicze:

- „Bolechowice” utworzony decyzją Ministra Ochrony Środowiska, Zasobów Naturalnych i Leśnictwa z 30.09.1997r. Kopalnia Bolechowice jest wyrobiskiem stokowo-wgłębnym. Eksploatacja prowadzona jest systemem odkrywkowym i ścianowym. Do odspajania bloków przewiduje się stosowanie materiałów pęczniących, odpychaczy hydraulicznych, rozłupiarek. Roboty prowadzone powyżej poziomu wodonośnego. Wydobyte surowce (wapienie dewońskie) wykorzystywane są do produkcji bloków wapiennych.
- „Trzuskawica” utworzony decyzją Ministra Środowiska, Zasobów Naturalnych i Leśnictwa z dnia 14.11.1997 r. o powierzchni 1842 ha. Kopalnia Trzuskawica obejmuje dwa wyrobiska: wyrobisko Trzuskawica – o powierzchni 80 ha, urabiane metodą wiertniczo-strzałową oraz wyrobisko Kowala, w którym eksploatacja po czasowym wstrzymaniu została wznowiona. Wydobyte surowce (wapienie dewońskie) wykorzystywane są do produkcji wapna palonego.
- „Radkowice” utworzony decyzją Ministra Ochrony Środowiska, Zasobów Naftowych i Leśnictwa

z dnia 06.05.1999 r. Teren górniczy obejmuje część gmin Sitkówka-Nowiny i Morawica – następujące miejscowości: Kowala, Wola Murowana, Radkowice, Podwale, Brzeziny, grunty orne Id. IV-VI, lasy ze słabym zadrzewieniem, łąki. Eksploatacja powierzchniowa jest prowadzona systemem wiertniczo-strzałowym, po zakończeniu wydobycia, zgodnie z planem ruchu Zakładu Górniczego Kopalnia Dolomitu „Radkowice” teren wyrobiska zostanie sprofilowany i zabezpieczony, następnie zalany wodą i zagospodarowany w kierunku rybackim. Teren zwałowiska mas ziemnych i skalnych zostanie odpowiednio ukształtowany i poddany rekultywacji w kierunku leśnym.



Tabela 20: Obszary NATURA 2000 występujące na terenie gminy Sitkówka-Nowiny

L.p.	Nazwa obszaru	Data utworzenia	Powierzchnia [w ha]	Dane aktu prawnego o utworzeniu, ustanowieniu lub wyznaczeniu	Gmina	Sprawujący nadzór nad obszarem	Opis
1.	Wzgórza Chęcińsko-Kieleckie Obszar Natura 2000	01.03.2011	8616,46	DECYZJA KOMISJI z dnia 10 stycznia 2011 r. w sprawie przyjęcia na mocy dyrektywy Rady 92/43/EWG czwartego zaktualizowanego wykazu terenów mających znaczenie dla Wspólnoty składających się na kontynentalny region biogeograficzny (notyfikowana jako dokument nr C(2010) 9669)(2011/64/UE)	Chęciny, Piekoszów, Małogoszcz, Sobków, Sitkówka- Nowiny, Kielce, Krasocin, Łopuszno	Regionalna Dyrekcja Ochrony Środowiska w Kielcach	<p>Jest to obszar o wysokiej różnorodności biologicznej: zidentyfikowano tu 25 rodzajów siedlisk z załącznika I Dyrektywy Rady 92/43/EWG oraz 2 gatunki z załącznika II tej Dyrektywy. Flora roślin naczyniowych dochodzi do 1200 gatunków, w tym 112 podlegających ochronie (96-ochrona całkowita, 16 ochrona częściowa). Występuje tu aż 212 gatunków uznawanych za ginące i zagrożone w regionie i kraju. Obszar ten wchodzi w ciąg ekologiczny siedlisk na wapiennych i krasowych od Staszowa do Przedborza. Znajdują się tu też liczne stanowiska rzadkich bezkręgowców – motyle takie jak: czerwończyk nieparek <i>Lycaena dispar</i>, modraszek telejus <i>Maculinea teleius</i>, przepłatka aurinia <i>Euphydryas aurinia</i> oraz zimowiska nietoperzy (nocek duży <i>Myotis myotis</i>, nocek Bekhsteina <i>Myotis Bechsteinii</i>, mopek <i>Barbastellus barbastella</i>). Obszar ma też wyjątkowe walory geologiczne i geomorfologiczne oraz historyczno-kulturowe. Odnaleziono tu pierwsze ślady pobytu człowieka paleolitycznego, był to też jeden z najstarszych ośrodków osadniczych Małopolski. Unikatem są występujące tu płyty bardzo dobrze wykształconych świetlistych dąbrów (zwłaszcza okolice Małogoszczy), a także cenne florystycznie łąki trzęślicowe. Regionalnym unikatem są płyty nawapiennych buczyn ze storczykami nawiązujących do siedliska ciepłolubnych buczyn storczykowych. Obszar wyróżnia charakter hydrogeologiczny związany z położeniem w widłach dwóch rzek. Ma on charakter niecki w której zachodzą procesy torfotwórcze. Zaznacza się korzystny skład roślinności.</p>

Źródło Rejestr RDOŚ pn. „SPECJALNE OBSZARY OCHRONY SIEDLISK NATURA 2000 W GMINACH WOJEWÓDZTWA”, stan prawny 05-05-2015r.



Diagnoza czynników i zjawisk kryzysowych wraz z opisem skali i charakteru potrzeb rewitalizacyjnych  
stanowiąca element

Programu Rewitalizacji Gminy Sitkówka - Nowiny na lata 2016-2023

Tabela 21 Pomniki przyrody występujące na terenie gminy Sitkówka-Nowiny

Numer w rej. RDOŚ	Nazwa pomnika przyrody	Data utworzenia	Opis pomnika	Miejscowość	Sołectwo	Nr działki
223	Profil geologiczny	02.10.1987r.	W przekopie kolejowym odstawiają się skały franu (górnicy dewon), które należą do północnego skrzydła antykliny chęcińskiej i zapadają się na N. W zachodnim zboczu przekopu widoczny jest ciągły profil franu, pozwalający prześledzić ewolucję facji od płytkowodnych do pelagicznych. Skały zawierają liczne i różnorodne szczątki organiczne.	Kowala	Kowala	nr 517/1
877	„Kamieniołom Szewce na Górze Okrąglica”	30.10.2013r.	-	Szewce	Szewce	nr 460/2

Źródło: rejestr RDOŚ pn. „Pomniki przyrody w województwie świętokrzyskim”, stan prawny 25-03-2016r.

Tabela 22 Rezerwaty występujące na terenie gminy Sitkówka-Nowiny

Nazwa obszaru	Data utworzenia	Powierzchnia [w ha]	Dane aktu prawnego o utworzeniu, ustanowieniu lub wyznaczeniu	Gmina	Sprawujący nadzór nad obszarem	Opis
Góra Żakowa	25.05.1999	50	Rozporządzenie Wojewody Świętokrzyskiego Nr 12/99 z dnia 30 kwietnia 1999 r. w sprawie uznania za rezerwat przyrody	Chęciny, Sitkówka-Nowiny	Marszałek Województwa Świętokrzyskiego	Celem ochrony jest zachowanie pozostałości dawnego górnictwa skalnego i kruszcowego, naturalnych wapiennych form skałkowych, oraz lasu kserotermicznego z licznymi gatunkami roślin chronionych.

Źródło: rejestr RDOŚ pn. „Rezerwaty przyrody w województwie świętokrzyskim”, stan prawny 05-05-2015r.



Tabela 23 Parki Krajobrazowe występujące na terenie gminy Sitkówka-Nowiny

L.p.	Nazwa obszaru	Data utworzenia	Powierzchnia [w ha]	Dane aktu prawnego o utworzeniu, ustanowieniu lub wyznaczeniu	Gmina	Sprawujący nadzór nad obszarem	Opis
1.	Chęcińsko-Kielecki Park Krajobrazowy	02.12.1996	19 779	Rozporządzenie Nr 17/96 Wojewody Kieleckiego z dnia 2 grudnia 1996 r. w sprawie utworzenia Chęcińsko-Kieleckiego Parku Krajobrazowego	Morawica, Chęciny, Piekoszów, Małogoszcz, Sobków, Sitkówka-Nowiny, Kielce	Marszałek Województwa Świętokrzyskiego	<p>Park położony jest prawie całkowicie w południowo-zachodniej części Gór Świętokrzyskich, na terenie dwóch powiatów: kieleckiego i jędrzejowskiego. Zajmuje powierzchnię 20505 ha, natomiast jego otulina 11123 ha. Ochroną objęty jest fragment Gór Świętokrzyskich, w którym zachowały się widoczne na powierzchni kolejne piętra tektoniczno-strukturalne. W odsłonięciach geologicznych można zaobserwować skały poszczególnych formacji paleozoicznych, mezozoicznych przykryte miejscami osadami kenozoicznymi. Jest to jedyne miejsce w Europie, gdzie na tak małej powierzchni występują skały wszystkich epok geologicznych, stanowiących obraz dziejów w ciągu ostatnich 570 mln lat. Na terenie parku występują (obok kamieni budowlanych) rudy ołowiu, cynku i miedzi, na bazie których przez wiele stuleci rozwijało się górnictwo. Świadczą o tym dobrze zachowane stare sztolnie, szyby, hałdy i nieczynne kamieniołomy. Obszar parku i jego strefy ochronnej znajduje się w dorzeczu środkowego odcinka rzeki Nidy, stanowiącej główną oś hydrograficzną terenu. Gleby całego regionu charakteryzują się dużym zróżnicowaniem. Występują tutaj rędziny, mady, bielice oraz bagna. Najwyższym punktem parku jest Góra Telegraf (406 m n.p.m.). Obszar charakteryzuje się ogromnym</p>



Diagnoza czynników i zjawisk kryzysowych wraz z opisem skali i charakteru potrzeb rewitalizacyjnych  
stanowiąca element  
Programu Rewitalizacji Gminy Sitkówka - Nowiny na lata 2016-2023

						<p>bogactwem szaty roślinnej - rosną na nim: olchy, graby, buki, dęby, różne rodzaje borów sosnowych oraz mieszanych. Występują tu również: łąki, zbiorowiska wodne, bagienne, naskalne i wiele rodzajów torfowisk. Różnorodności zbiorowisk roślinnych towarzyszy niezwykle bogactwo roślin naczyniowych. Obok często spotykanych gatunków pojawiają się rośliny rzadkie i prawnie chronione, a także zagrożone wyginięciem.</p>
--	--	--	--	--	--	---

Źródło: rejestr RDOŚ pn. „Parki krajobrazowe w województwie świętokrzyskim” stan prawny 28-04-2015r.



Diagnoza czynników i zjawisk kryzysowych wraz z opisem skali i charakteru potrzeb rewitalizacyjnych  
stanowiąca element  
Programu Rewitalizacji Gminy Sitkówka - Nowiny na lata 2016-2023

**Tabela 24 Obszary Chronionego Krajobrazu występujące na terenie gminy Sitkówka-Nowiny**

L.p.	Nazwa obszaru	Data utworzenia	Powierzchnia [w ha]	Dane aktu prawnego o utworzeniu, ustanowieniu lub wyznaczeniu	Gmina	Sprawujący nadzór nad obszarem	Opis
1.	Chęcińsko-Kielecki OChK	03.11.2001	8289,5	Rozporządzenie Nr 335/2001 Wojewody Świętokrzyskiego z dnia 17 października 2001 r. w sprawie utworzenia na terenach otulin parków krajobrazowych obszarów chronionego krajobrazu	Morawica, Chęciny, Piekoszów, Małogoszcz, Sobków, Sitkówka-Nowiny, Kielce, Łopuszno	Marszałek Województwa Świętokrzyskiego	Obszar pokrywa się z zasięgiem dawnej otuliny Parku i obejmuje tereny o dużych walorach przyrodniczo-krajobrazowych, których ochrona zapewni zachowanie cennych walorów parku krajobrazowego. Obszar chronionego krajobrazu jest terenem silnie zurbanizowanym. Lasy zajmują tu znikomy procent powierzchni (1,4), przeważają natomiast użytki rolne (56%). Otulina podobnie jak cały park charakteryzuje się wyjątkowymi walorami w zakresie przyrody nieożywionej. Pozwoliło to na ustanowienie tu rezerwatu geologicznego "Wolica" oraz pomnika przyrody nieożywionej. Osobliwością przyrody żywej chronioną również w formie pomnika przyrody jest klon w miejscowości Karsznica.

Źródło: rejestr RDOŚ pn. „Obszary chronionego krajobrazu w województwie świętokrzyskim” stan prawny 14-12-2015

r.



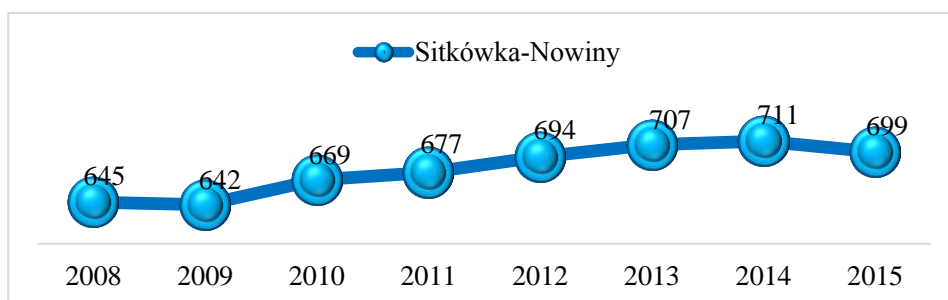


### Analiza ilościowa problemów w sferze gospodarczej

Analizując sferę gospodarczą wzięto pod uwagę negatywne zjawiska m.in. dotyczące niskiego stopnia przedsiębiorczości i aktywności gospodarczej mieszkańców.

Na wstępie warto zauważyć, że liczba podmiotów gospodarczych działających na terenie gminy od kilku lat stopniowo rośnie. Jedynie rok 2009 i 2015 przyniósł niewielki spadek względem roku wcześniejszego.

Wykres nr 1: Liczba przedsiębiorstw na terenie gminy Sitkówka-Nowiny w latach 2008-2015



Źródło: opracowanie własne na podstawie danych GUS

### Analiza liczby firm zarejestrowanych w poszczególnych sołectwach w rejestrze REGON

Najmniejsza liczba podmiotów gospodarczych zarejestrowana jest na terenie sołectw: Zagrody, Nowiny, i Sitkówka. Najwięcej podmiotów zarejestrowanych jest w sołectwie Zagrody oraz Nowiny.

Tabela 25 Liczba podmiotów wpisanych do rejestru REGON w latach 2011-2015 w podziale na sołectw.

Nazwa	ogółem w REGON				
	2011	2012	2013	2014	2015
Bolechowice	45	48	49	52	48
Szewce	44	52	54	58	58
Kowala	40	40	49	53	53
Nowiny	209	211	213	214	208
Sitkówka	81	88	81	77	80
Wola Murowana	31	31	36	37	37
Zagrody	227	224	225	220	215
RAZEM	677	694	707	711	699

Źródło dane Głównego Urzędu Statystycznego BDL

### Liczba nowo powstałych podmiotów w latach 2011-2015 w sołectwach gminy Sitkówka-Nowiny

Potencjał przedsiębiorczości to nie tylko potencjał istniejących podmiotów gospodarczych, ale też potencjał postawy przedsiębiorczej wśród mieszkańców, a więc gotowość do podejmowania aktywności gospodarczej z własnej inicjatywy. Potencjał istniejących przedsiębiorstw jest pośrednim wskaźnikiem obrazującym lokalne szanse na znalezienie zatrudnienia. Natomiast od potencjału postawy przedsiębiorczej zależy gotowość do podejmowania ryzyka: przekwalifikowywania się, poszukiwania lepszej pracy oraz podejmowania własnej działalności gospodarczej. Na terenie gminy co roku rejestrowanych jest ponad 50 podmiotów gospodarczych. Najwięcej nowo powstałych firm powstaje

*Programu Rewitalizacji Gminy Sitkówka - Nowiny na lata 2016-2023*

w sołectwach Zagrody i Nowiny, najmniej natomiast w Woli Murowanej. Poniższa tabela przedstawia liczbę nowo rejestrowanych podmiotów na terenie gminy w latach 2011-2015.

Tabela 26: Liczba nowo powstałych podmiotów gospodarczych w latach 2011-2015 w poszczególnych sołectwach gminy Sitkówka-Nowiny

	Nazwa	NOWO POWSTAŁE				
		2011	2012	2013	2014	2015
1.	Bolechowice	6	11	2	6	4
2.	Szewce	7	7	6	6	6
3.	Kowala	10	9	7	9	6
4.	Nowiny	18	21	16	18	10
5.	Sitkówka	1	5	1	3	4
6.	Wola Murowana	2	4	7	5	3
7.	Zagrody	28	25	16	14	21
	RAZEM	72	82	55	61	54

Źródło: dane Głównego Urzędu Statystycznego BDL

**Potrzeby w sferze gospodarczej**

Istnieje potrzeba:

- utworzenia nowych terenów inwestycyjnych na terenie gminy

Samorząd posiada tereny inwestycyjne pod zabudowę przemysłową, obiekty produkcyjne, składowania i magazynowania.

Zdjęcie 2 Teren inwestycyjny zlokalizowany w miejscowości Nowiny



Źródło: <https://www.wrota-swietokrzyskie.pl/>

Zdjęcie 3 Teren inwestycyjny zlokalizowany w Nowinach (oznaczony kolorem)



Źródło: <https://www.nowiny.com.pl/>

- uporządkowania placu przy ul. Białe Zagłębie

Zakłada się, że niezmieniona zostanie zasadnicza funkcja tego miejsca, natomiast istnieje potrzeba podzielenia placu na 3 obszary: parking, część handlową zewnętrzną oraz część handlową wewnętrzną nad którą potrzeba wykonać zadaszenie i ścianki boczne przepuszczające światło dzienne. Obie części handlowe powinny zostać wyposażone w stoły oraz w możliwość korzystania przez użytkowników z energii elektrycznej (np. system opłat prepaid). Na przedmiotowym terenie brak ogólnodostępnych toalet i sanitariatów. Poza tym należy wykonać na placu nowe oświetlenie oraz częściowo wymienić nawierzchnię.

Zdjęcie 4 Teren placu przy ul. Białe Zagłębie



Źródło: GRACZKOWSKI DOTACJE Sp. z o.o. maj 2016

Diagnoza czynników i zjawisk kryzysowych wraz z opisem skali i charakteru potrzeb rewitalizacyjnych  
stanowiąca element  
*Programu Rewitalizacji Gminy Sitkówka - Nowiny na lata 2016-2023*

Zdjęcie 5 Cementownia Nowiny



Źródło: <http://investingpoland.eu/ofereant/sitkowka-nowiny/>



### Analiza ilościowa problemów w sferze przestrzenno-funkcjonalnej

Analizując sferę przestrzenno-funkcjonalną wzięto pod uwagę negatywne zjawiska dotyczące niewystarczającego wyposażenia w infrastrukturę techniczną i społeczną lub jej złego stanu technicznego, braku dostępu do podstawowych usług lub ich niskiej jakości, niedostosowania rozwiązań urbanistycznych do zmieniających się funkcji obszaru, niskiego poziomu obsługi komunikacyjnej, niedoboru lub niskiej jakości terenów publicznych.

Sitkówka-Nowiny posiada status gminy wiejskiej. Powierzchnia użytków rolnych wynosi obecnie 1001,73 ha. W ciągu ostatnich lat zmalała o ponad 200 ha. Gmina pomimo swego statusu w rzeczywistości dawno zatraciła charakter rolny na rzecz charakteru przemysłowego.

Tabela 27 Rodzaje gruntów w Gminie – stan na 24 maja 2016r.

Rodzaje gruntów	Powierzchnia	
	ha	%
<b>Grunty orne</b>	1001,736	21,96%
<b>Sady</b>	45,5187	1,00%
<b>Łąki</b>	258,3241	5,66%
<b>Pastwiska</b>	97,1655	2,13%
<b>Lasy</b>	1816,1409	39,82%
<b>Pozostałe</b>	1342,3498	29,43%
<b>Powierzchnia ogółem</b>	4561,235	100,00%

Źródło: Urząd Gminy Sitkówka-Nowiny

### Gospodarka wodno-ściekowa i dostęp do infrastruktury gazowej<sup>4</sup>

W obecnej chwili długość sieci kanalizacyjnej na terenie gminy wynosi 66,75 km. W najbliższym okresie planowane są kolejne inwestycje związane z dalszą rozbudową sieci kanalizacyjnej. Wskaźnik skanalizowana gminy jest bardzo wysoki i wynosi ponad 85% (tj. ok. 85 % mieszkańców gminy ma dostęp do sieci kanalizacyjnej). Poniższa tabela prezentuje dostęp do infrastruktury wodno-kanalizacyjnej i gazowej na terenie poszczególnych miejscowości.

Tabela 28 Dostęp do infrastruktury na terenie gminy Sitkówka Nowiny

L.p.	Miejscowość	WODOCIĄG [TAK/NIE/CZĘŚCIOWO]	KANALIZACJA [TAK/NIE/CZĘŚCIOWO]	GAZ [TAK/NIE/CZĘŚCIOWO]
1.	Bolechowice	TAK	TAK	CZĘŚCIOWO
2.	Kowala	TAK	TAK	CZĘŚCIOWO
3.	Kowala Mała	TAK	TAK	NIE
4.	Szewce	TAK	TAK	CZĘŚCIOWO
5.	Zawada	TAK	TAK	NIE
6.	Wola Murowana	TAK	TAK	CZĘŚCIOWO
7.	Zgórsko	TAK	TAK	CZĘŚCIOWO
8.	Zagrody	TAK	TAK	CZĘŚCIOWO
9.	Nowiny	TAK	TAK	CZĘŚCIOWO
10.	Trzcianki	TAK	TAK	NIE

<sup>4</sup> Gospodarka wodno-ściekowa za: Strategia Rozwoju Gminy Sitkówka-Nowiny do 2025 r. s. 61-62.

Diagnoza czynników i zjawisk kryzysowych wraz z opisem skali i charakteru potrzeb rewitalizacyjnych stanowiąca element

*Programu Rewitalizacji Gminy Sitkówka - Nowiny na lata 2016-2023*

11.	Słowik	TAK	TAK	NIE
12.	Sitkówka	TAK	TAK	NIE

Źródło: Urząd Gminy Sitkówka-Nowiny

Jak pokazuje powyższa tabela nie ma na terenie gminy miejscowości pozbawionych kanalizacji, są jedynie obszary które nie zostały jeszcze skanalizowane, są to tereny na których powstają nowe domy, a które w przyszłości zostaną dołączone do obszaru objętego kanalizacją. Część gospodarstw domowych nie jest podłączona choć technicznie istnieje taka możliwość (głównie ze względów ekonomicznych, część posiada szczelne szamba).

W Woli Murowanej zlokalizowana jest mechaniczno-biologiczna oczyszczalnia ścieków dla Kielc – tzw. oczyszczalnia „Sitkówka”.

**Gazownictwo**

Dostęp do gazu ma ponad połowa miejscowości w gminie. Od 2015 r. prowadzone są inwestycje związane z rozbudową sieci gazowej. Docelowo infrastruktura gazowa obejmie większość obszaru gminy Sitkówka-Nowiny.

**Zaopatrzenie w wodę**

Gmina zaopatrywana jest w wodę przez Wodociągi Kieleckie Sp. z o.o. z ujęć głębinowych zlokalizowanych w Kielcach - Dyminach i Bolechowicach.

Mapa 7 Lokalizacja ujęć wód podziemnych na terenie miasta Kielce i gmin Masłów, Zagnańsk i Sitkówka-Nowiny



Źródło: <http://wod-kiel.com.pl>



### **Infrastruktura drogowa<sup>5</sup>**

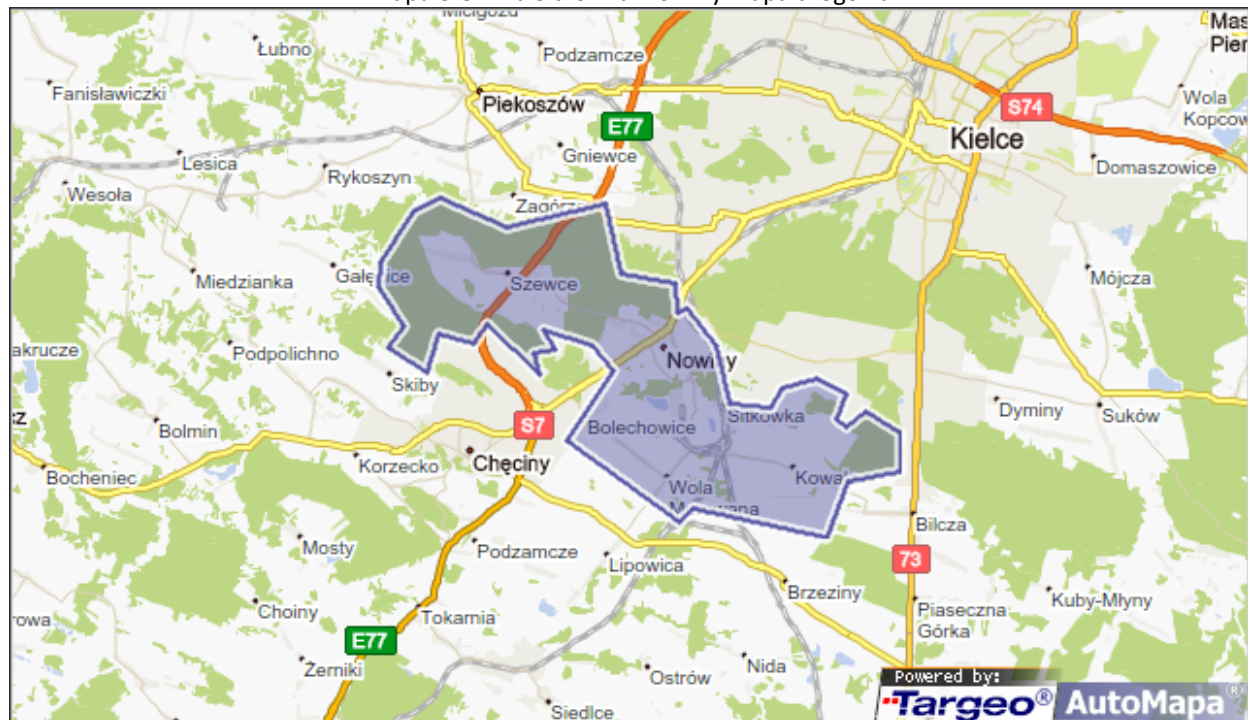
Układ komunikacyjny gminy tworzą:

- droga krajowa nr 7 Gdańsk-Warszawa-Kielce-Kraków-Chyżne – 4,1 km na terenie gminy,
- droga wojewódzka nr: 762 Kielce-Chęciny-Małoszycz – 2,3 km na terenie gminy,
- drogi powiatowe – 25 km,
- drogi gminne – 23 km
- wewnętrzne drogi zakładowe,
- linie kolejowe.

Najważniejszym elementem układu komunikacyjnego jest droga wojewódzka przebiegająca przez środek gminy i łącząca ją z miastem wojewódzkim Kielce. Droga krajowa nr 7 przebiegająca w zachodniej części gminy przez miejscowość Szewce ma charakter tranzytowy. Z kolei linia kolejowa nr 8 relacji Warszawa-Kraków stanowi jedno z najważniejszych połączeń kolejowych województwa świętokrzyskiego. Na trasie kolei znajduje się stacja Sitkówka-Nowiny, z której odgałęzają się:

- linia dwutorowa, zelektryfikowana w kierunku Buska - Zdroju,
- łącznica kolejowa do Górek Szczukowskich, położonych na linii Kielce – Częstochowa. Stacja kolejowa obsługuje również bocznicę kolejową z terenu Dyckerhoff Polska Sp. z o.o. oraz ZPW „Trzuskawica” S.A. poprzez trzy zespoły torów zdawczo-odbiorczych zlokalizowanych na terenie tych zakładów. Bocznicę prowadzone są w sposób bezkolizyjny. Łącznie na terenie Gminy jest 54,4 km dróg. Część dróg wymaga modernizacji.

Mapa 8 Gmina Sitkówka-Nowiny mapa drogowa



Źródło: [mapa.targeo.pl](http://mapa.targeo.pl)

<sup>5</sup> Strategia Rozwoju Gminy Sitkówka-Nowiny do 2025 r. s. 60

### **Potrzeba uporządkowania przestrzeni publicznej w sferze funkcjonalno-przestrzennej**

Na terenie Nowin istnieje potrzeba uporządkowania:

- po pierwsze, terenu Gminnego Ośrodka Kultury „Perła” – m.in. przebudowa parkingu z wjazdem i placu festynowego,

Zdjęcie 6 Parking przez GOK „Perła”, który wymaga przebudowy



Źródło: GRACZKOWSKI DOTACJE Sp. z o.o. maj 2016

Zdjęcie 7 Teren po byłym przedszkolu w Nowinach

- po drugie, terenu po byłym przedszkolu naprzeciw GOK „Perła” – istnieje potrzeba budowy infrastruktury parkowej i zagospodarowanie terenu w centrum miejscowości Nowiny. Należy rozważyć budowę alejek, zagospodarowanie zieleni, budowę elementów małej infrastruktury (ławeczki, fontanna, miejsca wypoczynkowe, tablice multimedialne, itp.), oświetlenie, monitoring, dostęp do wi-fi.



Źródło: GRACZKOWSKI DOTACJE Sp. z o.o. maj 2016



### **Zabytki wpisane do Rejestru Zabytków Nieruchomych Województwa Świętokrzyskiego**

Na terenie poszczególnych sołectw uwagę przykuwają liczne kaplice, kapliczki przydrożne, krzyże i figurki, które należy sukcesywnie odnawiać. Najcenniejszym zabytkiem jest jednak wpisany do rejestru zabytków nieruchomych województwa świętokrzyskiego **Park** znajdujący się w miejscowości **Zagórsko** (nr rej.: 632 z 17.12.1957).

### **Dostęp do edukacji<sup>6</sup>**

Dzieci i młodzież może uczyć się w:

- Zespole Szkół Ponadpodstawowych w Nowinach, w skład którego wchodzi: Publiczne Gimnazjum, Liceum Ogólnokształcące oraz Zasadnicza Szkoła Zawodowa z klasą wielozawodową,
- Szkole Podstawowej w Nowinach z 2 oddziałami przedszkolnymi,
- Szkole Podstawowej w Kowali z oddziałem przedszkolnym,
- Szkole Podstawowej w Bolechowicach z oddziałem przedszkolnym,
- Przedszkolu Samorządowym im. Pluszowego Misia w Nowinach, w tym:
  - oddział przedszkolny w świetlicy w Szewcach dla dzieci 3-4 letnich,
  - oddział żłobkowy w Nowinach.

Wszystkie placówki mieszczą się w wyremontowanych lub relatywnie niedawno wybudowanych budynkach.

Zdjęcie 8 Szkoła Podstawowa w Bolechowicach



[http://www.nowiny.com.pl/PL/szkola\\_podstawowa\\_w.html](http://www.nowiny.com.pl/PL/szkola_podstawowa_w.html)

W szkołach funkcjonują nowoczesne pracownie komputerowe z dostępem do Internetu (wskaźnik komputeryzacji szkół zarówno podstawowych, jak i gimnazjalnych wynosi 100%). W każdej szkole są sale gimnastyczne, boiska przyszkolne oraz działają świetlice szkolne. Placówki szkolne lokalacyjnie są dobrze usytuowane – mają parkingi. Część dzieci ze względu na miejsce zamieszkania w odległości powyżej 3 km od szkoły jest dowożona autobusem szkolnym i innymi środkami komunikacji. Ponadto celem zwiększenia bezpieczeństwa uczniów w szkołach jest zainstalowany monitoring. Warto nadmienić, że wszystkie szkoły zlokalizowane na terenie Gminy przystosowane zostały do potrzeb osób niepełnosprawnych poprzez budowę podjazdów, dostosowanie sanitariów, montaż platformy schodowej wewnątrz budynku Szkoły Podstawowej w Nowinach, czy też zamontowanie wewnątrz budynku Publicznego Gimnazjum

<sup>6</sup> Strategia Rozwoju Gminy Sitkówka-Nowiny do 2025 r. s.68.

Diagnoza czynników i zjawisk kryzysowych wraz z opisem skali i charakteru potrzeb rewitalizacyjnych stanowiąca element

*Programu Rewitalizacji Gminy Sitkówka - Nowiny na lata 2016-2023*

w Nowinach oznakowanej windy. Wyremontowane, i doskonale wyposażone obiekty są wizytówką Gminy, zapewniają wysoki poziom nauczania, a dodatkowo stanowią bogatą bazę sportową również dla mieszkańców. W celu zagwarantowania łatwego dostępu uczniów do szkół, samorząd zapewnia transport z miejscowości zamieszkania do szkoły. Aby zapewnić dzieciom opiekę także po zajęciach lekcyjnych, jak również dla dorosłych, na terenie gminy działają dwie świetlice środowiskowe, w których zatrudnieni są pedagodzy, psycholog i terapeuta uzależnień.

Zdjęcie 9 Zespół Szkół Ponadpodstawowych w Nowinach



źródło <http://nowinycup.w.interiowo.pl/pol1.htm>

**Edukacja przedszkolna**

Na koniec 2014r. do przedszkoli na terenie gminy uczęszczało 255 dzieci, w tym do oddziałów przedszkolnych w szkołach podstawowych 109, co stanowiło ponad 73% dzieci w wieku 3-6 lat na terenie gminy. Należy tu nadmienić, że w 2015 r. samo przedszkole im. Pluszowego Misia w Nowinach swoimi dziewięcioma oddziałami objęło opieką przedszkolną 188 dzieci (ze żłobkiem 214). Wskaźnik dzieci w wieku 3-4 lat objętych opieką przedszkolną wynosi nieco ponad 40%.

Zdjęcie 10 Przedszkole samorządowe w Nowinach



Źródło: GRACZKOWSKI DOTACJE Sp. z o.o. maj 2016

Zdjęcie 11 Przedszkole Samorządowe im. "Pluszowego Misia" w Nowinach



Źródło: <http://przedszkolenowiny.edupage.org/>

#### **Dostęp do usług zdrowotnych na terenie gminy<sup>7</sup>**

Na terenie gminy działa Samorządowy Zakład Podstawowej Opieki Zdrowotnej w Nowinach (dalej także SZPOZ) wraz ze swoją filią w Sitkówce. W SZPOZ w Nowinach codziennie przyjmują lekarze rodzinni, interniści, lekarze chorób dziecięcych. Cztery razy w tygodniu przyjmuje dentysta. Z kolei dwa razy w tygodniu przyjmują pediatrzy, ginekolog, lekarz medycyny pracy oraz pulmonolog. Raz w tygodniu można skorzystać z wizyty u chirurga czy logopedy. Dla mieszkańców dostępne są również konsultacje kardiologiczne prowadzone przez 2 kardiologów w łącznym wymiarze 10 razy w miesiącu. Działa również dobrze wyposażony oddział rehabilitacyjny, zatrudniający 4 rehabilitantów oraz 1 fizjoterapeutę. Dodatkowo mieszkańcy Gminy mogą skorzystać z pracowni USG, w ramach której zatrudniony jest lekarz radiolog oraz z pracowni EKG obsługiwanej przez pielęgniarki. Przychodnia umożliwia również pobranie krwi oraz oddanie próbek do badań. W budynku w Nowinach oddzielnie działają poradnia dla osób dorosłych i dla dzieci. Przychodnia prowadzi także wiele programów profilaktycznych. Z kolei w filii przychodni w Sitkówce przyjmuje lekarz pierwszego kontaktu oraz 2 razy w tygodniu lekarz medycyny pracy. Nadmienić należy, że wszyscy zatrudnieni w SZPOZ lekarze oprócz ginekologa oraz lekarza medycyny pracy zatrudnieni są w ramach Podstawowej Opieki Zdrowotnej. Ponadto na terenie gminy funkcjonują obecnie dwie apteki – obie na ulicy Białe Zagłębie w Nowinach. Dostęp do usług zdrowotnych na terenie gminy jak również jakość ich świadczenia jest zadawalająca.

To na co zwracają uwagę mieszkańcy to potrzeba rozszerzenia usług zdrowotnych tych świadczonych poza POZ. W tym celu należy przede wszystkim doposażyć obydwie ośrodki zdrowia w nowoczesny sprzęt medyczny.

<sup>7</sup> Strategia Rozwoju Gminy Sitkówka-Nowiny do 2025 r. s. 46

Zdjęcie 12 Samorządowy Zakład Podstawowej Opieki Zdrowotnej w Nowinach



Źródło: GRACZKOWSKI DOTACJE Sp. z o.o., maj 2016

#### Dostęp do kultury na terenie gminy<sup>8</sup>

Funkcją głównej instytucji kultury na terenie gminy pełni Gminny Ośrodek Kultury „Perła”. W budynku GOK-u znajduje się również basen „Perła” oraz Punkt Informacji Turystycznej. W/w budynek jest w stanie dobrym, wymaga jednak rozbudowy, gdyż brak w nim miejsca na poszerzenie działalności rekreacyjnej oraz kulturowej. Funkcje kulturalne pełni również Gminna Biblioteka Publiczna w Nowinach która mieści się w budynku Urzędu Gminy w centrum miejscowości. Biblioteka zajmuje trzy pomieszczenia (128 m<sup>2</sup>). Są to część wystawowa, magazyn i pomieszczenia socjalno- biurowe. W ramach części wystawowej działa czytelnia i pracownia komputerowa oraz salka do spotkań tematycznych. Biblioteka posiada zdecydowanie za mały lokal i istnieje potrzeba przeniesienia jej do budynku Gminnego Ośrodka Kultury „Perła” (co bez rozbudowy tego budynku na chwilę obecną nie jest możliwe). Na terenie miejscowości Bolechowice, Zgórsko, Zagrody, Trzcianki, Słowik i Sitkówka brakuje miejsc pełniących funkcje kulturalne (zob. poniższa tabela). Przynajmniej w części z nich istnieje potrzeba adaptacji bądź budowy budynku pełniącego takie funkcje.

Tabela 29 Infrastruktura kulturalna na terenie gminy

L.p.	Miejscowość	BUDYNEK STRAŻNICY OSP	BUDYNEK ŚWIETLICY	STRAŻNICA OSP I ŚWIETLICA STANOWIĄ JEDEN BUDYNEK	MIEJSCOWOŚĆ NIE POSIADA TEGO TYPU BUDYNKÓW
1.	Bolechowice				X
2.	Kowala	X		X	
3.	Kowala Mała				
4.	Szewce	X	X		

<sup>8</sup> Strategia Rozwoju Gminy Sitkówka-Nowiny do 2025 r. s.68

*Programu Rewitalizacji Gminy Sitkówka - Nowiny na lata 2016-2023*

5.	Zawada				
6.	Wola Murowana	X		X	
7.	Zgórsko				X
8.	Zagrody				X
9.	Nowiny		X		
10.	Trzcianki				X
11.	Słowik				X
12.	Sitkówka				X

Źródło: Urząd Gminy Sitkówka – Nowiny, stan na 19.08.2016r.

**Dostęp do infrastruktury sportowo- rekreacyjnej<sup>9</sup>**

Do głównych obiektów sportowo-rekreacyjnych na terenie gminy należą głównie te funkcjonujące w ramach Gminnego Ośrodka Kultury „Perła”. Najważniejszym obiektem jest funkcjonujący już ponad 20 lat basen „Perła” umiejscowiony w tym samym budynku co GOK. Basen ten pełni funkcje rekreacyjno- wypoczynkowe. Jego wyposażenie to dwie niecki dla dorosłych i dzieci z podwodnymi masażami, dzikimi źródłami i wodospadami oraz drugi basen dla dzieci z wewnętrzną rurą zjazdową i grotą solną. Dodatkowo basen posiada saunę (w tym tzw. infra-red) oraz łaźnię parową. Dla odwiedzających dostępne są także wanny tzw. jakuzi, w okresie letnim „Perła” oferuje też możliwość wypoczynku na basenach letnich, a w okresie zimowym lodowisko syntetyczne. Oprócz basenu GOK dysponuje także stadionem piłkarskim z częściowo zadaszonymi trybunami na ok. 600 miejsc siedzących, dolny rząd trybun udostępniony jest dla widzów niepełnosprawnych. Odczuwalny jest brak odpowiedniej bieżni wokół stadionu. Częściowej wymiany wymagają również trybuny, konieczne jest dalsze zadaszanie obiektu. Zawodnicy i zarząd Gminnego Klubu Sportowego „Nowiny” korzystają z budynku klubu „Miniaturka”, będącego również w dyspozycji GOK-u. Oprócz stadionu piłkarskiego funkcjonuje również boisko „Orlik”. Cały ośrodek posiada drogi wewnętrzne, w ramach bezpieczeństwa zapewniony jest wjazd dla karetki oraz plac manewrowy dla samochodu straży pożarnej. Poniższa tabela prezentuje dostęp do infrastruktury sportowo-rekreacyjnej na terenie poszczególnych miejscowości.

Tabela 30 Dostęp do infrastruktury sportowo – rekreacyjnej na terenie gminy

L.p.	Miejscowość	BOISKA	SIŁOWNIE WEWNĘTRZNA	SIŁOWNIE ZEWNĘTRZNE	BASEN	STADIO LEKKOATLET YCZNY	PLAŻÓ WKI	KORT TENIS OWY
1.	Bolechowice	X		X			X	
2.	Kowala	X		X				
3.	Kowala Mała							
4.	Szewce	X		X				
5.	Zawada							
6.	Wola Murowana							
7.	Zgórsko		X					
8.	Zagrody							
9.	Nowiny	X		X	X	X		X
10.	Trzcianki							
11.	Słowik							

<sup>9</sup> Strategia Rozwoju Gminy Sitkówka-Nowiny do 2025 r.



12.	Sitkówka							
-----	----------	--	--	--	--	--	--	--

Źródło: Urząd Gminy Sitkówka – Nowiny, stan na 19.08.2016r.

Zdjęcie 13 Pływalnia „Perła” w Nowinach



Źródło: GRACZKOWSKI DOTACJE Sp. z o.o. maj 2016

Ponadto na terenie gminy funkcjonują boiska przy wszystkich Szkołach Podstawowych oraz przy Zespole Szkół Ponadgimnazjalnych. Są to miejsca zajęć szkolnych i pozaszkolnych, treningów oraz zawodów i imprez sportowych. Przy świetlicy w Szewcach funkcjonuje boisko wielofunkcyjne oraz siłownia. Dodatkowo przy Zespole Szkół Ponadgimnazjalnych w Nowinach usytuowana jest nowoczesna hala sportowa, która wykorzystywana jest zarówno w czasie zajęć szkolnych, jak i w godzinach popołudniowych i wieczornych, co stwarza możliwość uprawiania sportu także przez dorosłych mieszkańców gminy. Hala ta jest również miejscem treningów Uczniowskiego Klubu Sportowego Ekom Futsal Nowiny. W Nowinach, Bolechowicach i Kowali tj. miejscach, gdzie działają placówki przedszkolne dla najmłodszych mieszkańców gminy udostępnione są place. W miejscowościach Nowiny i Szewce funkcjonują siłownie plenerowe. Dodatkowo na terenie gminy zostały wytyczone i funkcjonują trzy szlaki turystyczne oraz odcinek ścieżki rowerowej Zgórsko-Zawada.

Diagnoza czynników i zjawisk kryzysowych wraz z opisem skali i charakteru potrzeb rewitalizacyjnych  
stanowiąca element

*Programu Rewitalizacji Gminy Sitkówka - Nowiny na lata 2016-2023*

Zdjęcie 14 Stadion w Nowinach



Źródło: GRACZKOWSKI DOTACJE Sp. z o.o. maj 2016

### **Analiza ilościowa problemów w sferze technicznej**

Analizując sferę techniczną wzięto pod uwagę negatywne zjawiska dotyczące degradacji stanu technicznego obiektów budowlanych, w tym o przeznaczeniu mieszkaniowym oraz niefunkcjonowaniu rozwiązań technicznych umożliwiających efektywne korzystanie z obiektów budowlanych, w szczególności w zakresie energooszczędności i ochrony środowiska.

#### **Potrzeby w zakresie modernizacji istniejącej infrastruktury szkolnej i budowy nowej**

Zarówno budynki, w których zlokalizowane są szkoły jak ich zaplecze są w stanie dobrym. Nie oznacza to jednak, iż infrastruktury tej nie należy modernizować oraz doposażać. W każdej ze szkół istnieje potrzeba remontów/modernizacji. Na obiektach należy zamontować instalacje OZE. W szkole Podstawowej w Nowinach należy dokonać termomodernizacji (wymiana stolarki okiennej, docieplenie dachu i wymiana pokrycia). Istnieje potrzeba rozbudowy przedszkola w Nowinach.

#### **Potrzeba modernizacji i rozbudowy infrastruktury kulturalnej**

Na terenie gminy odczuwalny jest brak dużej sali ze sceną, na której mogły odbywać się różne pokazy, występy oraz imprezy kulturowe. Dodatkowo budynek GOK-u jest obecnie nie dostosowany dla potrzeb osób niepełnosprawnych, nie ma w nim windy, osoby niepełnosprawne mają dostęp tylko do basenu. Dlatego budynek z racji tego, iż jest piętrowy wymaga rozbudowy, modernizacji i instalacji windy celem udostępnienia osobom niepełnosprawnym pomieszczeń położonych na wyższych piętrach i w podpiwniczeniu.

Również całkowitej modernizacji i rozbudowy wymaga należący do GOK-u budynek klubu „Miniaturka”, który wyposażony jest w nieefektywne elektryczne ogrzewanie i nie jest dostosowany dla potrzeb osób niepełnosprawnych. Budynek „Miniaturki” pomimo złego stanu technicznego stanowi obecnie zaplecze dla wielu funkcjonujących struktur o charakterze kulturowym, jak Chór „Nowina”, klub seniora czy Gminnego Klubu Sportowego „Nowiny”. Modernizacji wymaga także struktura drogowa wraz z parkingami na terenie GOK-u jak również plac festynowy, który wymaga dobudowania funkcjonalnego amfiteatru, który zastąpiłby wysłużoną przenośną scenę.

Istnieje potrzeba przeniesienia Gminnej Biblioteki Publicznej z budynku Urzędu Gminy do Gminnego Ośrodka Kultury. Rozbudowa GOK-u ma na celu wprowadzenie nowych funkcji społecznych, kulturalnych oraz edukacyjno-rekreacyjnych i gospodarczych. Po rozbudowie mieścić się będzie w nim m.in. biblioteka, sala wielofunkcyjna na około 150-200 osób ze sceną (możliwość podziału na mniejsze), miejsce pod prowadzenie baru/kawiarni, pomieszczenia dla stowarzyszeń i kół z obszaru gminy, pomieszczenia techniczne oraz biurowe. Dodatkowo cały budynek GOK-u powinien zostać wyposażony w instalacje wykorzystujące odnawialne źródła energii (OZE).

#### **Infrastruktura służby zdrowia**

Budynek Ośrodka Zdrowia w Nowinach wymaga głębokiej termomodernizacji. Do placówki należy również zakupić nowoczesny sprzęt i aparaturę medyczną, która pozwoli poszerzyć zakres obecnie świadczonych usług.

#### **Rozbudowa i modernizacja komunalnej infrastruktury technicznej**

Na terenie gminy istnieje potrzeba budowy wielofunkcyjnego obiektu komunalnego, który będzie pełnił m.in. funkcję siedziby dla instytucji kultury.



### **Podsumowanie diagnozy**

W wyniku diagnozy jako obszar do rewitalizacji (zidentyfikowano zjawiska kryzysowe w sferze społecznej oraz przynajmniej jednej ze sfer: gospodarczej i/lub środowiskowej i/lub przestrzenno-funkcjonalnej i/lub technicznej) wyznaczono miejscowość Nowiny.

Uzasadnienie wskazania miejscowości jako obszaru rewitalizacji:

Miejscowość Nowiny stanowi serce i centrum gminy, o czym świadczy chociażby lokalizacja najważniejszych instytucji publicznych. W miejscowości zlokalizowane są: Urząd Gminy, Samorządowy Zakład Podstawowej Opieki Zdrowotnej, Gminny Ośrodek Kultury „Perła”, Gminna Biblioteka Publiczna, Szkoła Podstawowa, Zespół Szkół Ponadpodstawowych, Przedszkole Samorządowe im. „PLUSZOWEGO MISIA”, Gminny Ośrodek Pomocy Społecznej (GOPS). Tu znajduje się największa atrakcja turystyczna gminy - Basen „Perła”. Jednocześnie w Nowinach mamy największą liczbę sprzeczności i konfliktów rozwojowych, które prowadzą do degradacji technicznej i kumulacji negatywnych zjawisk społeczno-gospodarczych. Obszar ten charakteryzuje się największymi na terenie gminy zjawiskami społecznymi, takimi jak bezrobocie, wysoka przestępczość czy ubóstwo. Rewitalizacją objęty zostanie obszar gdzie negatywne zjawiska, społeczne, środowiskowe, gospodarcze, przestrzenno – funkcjonalne oraz techniczne są największe.

### Zidentyfikowane **problemy społeczne:**

- Największa ilość rodzin – 163, która w 2015r. skorzystała z pomocy GOPS zamieszkiwała teren miejscowości Nowiny. Podobnie było w roku 2014 – 157 rodzin i 2013 - 169 rodzin.
- 40 dzieci tj. 33,6% wszystkich dzieci, które w 2015r. korzystały z pomocy w zakresie dożywiania zamieszkiwały miejscowość Nowiny (1 miejsce w gminie). W roku 2014 było to 51 dzieci, zaś w 2013 - 71 dzieci.
- 17 mieszkańców Nowin, tj. 38,6% ogółu korzystających – pobierało w 2015r. zasiłek stały (1 miejsce w gminie). Podobnie było w roku 2014 – 19 osób oraz 2013 – 15 osób.
- Ponad połowa osób pobierających zasiłek okresowy w 2015r. zamieszkiwała teren miejscowości Nowiny – 71 osób (tj. 51,1% ogółu pobierających ten zasiłek). Względem roku 2013 nastąpił wzrost liczby rodzin korzystających z tej formy pomocy o 19 osób.
- Najwięcej osób, które w 2015 roku pobierało zasiłek celowy zamieszkiwało Nowiny – 75 osób (tj. 42,6% ogółu korzystających).
- Wsparciem z powodu bezrobocia zostało objętych w 2015r. 108 rodzin z Nowin (48% ogółu); w roku 2014 liczba rodzin wynosiła 113, a w 2013 - 123 rodziny (1 miejsce w gminie).
- Wzrosła liczba rodzin zamieszkujących miejscowość Nowiny pobierająca zasiłek z tytułu ubóstwa (88 rodzin w 2015r. wzrost o 7 względem 2013r.)
- Wzrosła również względem roku 2013 liczba rodzin, która skorzystała z zasiłków z tytułu niepełnosprawności. W roku 2013 z tego powodu wsparciem objęto 31 rodzin, zaś w roku 2015 – 38 rodzin (tj. 40,9% ogółu korzystających).
- Aż o 15 rodzin wzrosła liczba korzystających z pomocy Ośrodka z tytułu długotrwałej lub ciężkiej choroby. 37,2% ogółu rodzin korzystających zamieszkuje miejscowość Nowiny (1 miejsce w gminie).
- 33 rodziny w 2015 r (tj. 55% ogółu korzystających) otrzymało wsparcie ze świadczeń pomocy społecznej w zakresie zasiłku z tytułu bezradności w sprawach opiekuńczo-wychowawczych.
- 6 rodzin w 2015r. z terenu miejscowości zostało objętych pomocą z powodu alkoholizmu.
- 94 osoby na koniec 2015r. było zarejestrowane w Powiatowym Urzędzie Pracy w Kielcach jako osoby bezrobotne (1 miejsce w gminie, 28,5% ogółu zarejestrowanych w gminie).
- w ciągu ostatnich 10 lat w Nowinach ubyto aż 300 mieszkańców<sup>10</sup>, gdy na terenie gminy w tym czasie przybyło 412 osób!

<sup>10</sup> Mieszkańców ubyto jedynie w 2 miejscowościach tj. w Sitkówce i właśnie w Nowinach.

**Potencjały w sferze społecznej:**

Na terenie miejscowości działa aż 9 organizacji pozarządowych:

- Towarzystwo Wędkarskie „Nowiny”,
- Stowarzyszenie Telewizja Kablowa Nowiny,
- Stowarzyszenie Przyjaciół Publicznego Gimnazjum w Nowinach,
- Stowarzyszenie Komputerowej Sieci Lokalnej „Pol-Net” w Nowinach,
- Stowarzyszenie Wspierania Rozwoju Internetu „NowinyNet”,
- Stowarzyszenie Przyjaciół Gminy Sitkówka-Nowiny,
- Gminny Klub Sportowy „Nowiny”,
- Uczniowski Klub Sportowy UKS Futsal – Nowiny przy Zespole Szkół Ponadgimnazjalnych w Nowinach,
- Świętokrzyskie Towarzystwo Motorowe Moto-Max.

Duży potencjał miejscowości stanowią uzdolnione dzieci i młodzież ucząca się w Szkole Podstawowej oraz Zespole Szkół Ponadpodstawowych.

Na terenie Nowin zlokalizowane są instytucje kultury tj. Gminny Ośrodek Kultury „Perła” oraz Gminna Biblioteka Publiczna.

**Zidentyfikowane problemy środowiskowe:**

- W miejscowości Nowiny pozostało jeszcze do utylizacji 156,67 kg azbestu.
- Miejscowość skupia największą liczbę mieszkańców co ma przełożenie na wytwarzanie substancji szkodliwych do powietrza m.in. emisję CO<sub>2</sub>.

**Potencjały w obszarze środowiska:**

- Na terenie sołectwa znajdują się fragmenty Chęcińsko-Kieleckiego Obszaru Chronionego Krajobrazu oraz fragment Chęcińsko-Kieleckiego Parku Krajobrazowego – otulina.

**Potencjały w obszarze gospodarczym:**

- 208 firm tj. 29,8% ogółu jednostek gospodarczych znajduje się na obszarze sołectwa Nowiny (2 miejsce w gminie).
- Co roku na terenie Nowin rejestrowanych jest ponad 10 nowych podmiotów.

**Zidentyfikowane problemy w sferze funkcjonalno-przestrzennej:**

- Istnieje potrzeba:
  - ✓ rozbudowy oferty kulturalnej na terenie miejscowości,
  - ✓ zwiększenia zakresu świadczenia usług zdrowotnych,
  - ✓ modernizacji dróg przebiegających przez teren miejscowości oraz budowy na niektórych z nich infrastruktury towarzyszącej np. oświetlenie, chodniki, ciągi rowerowe, itp.
  - ✓ pełnego zgazyfikowania sołectwa,
  - ✓ zagospodarowanie terenu po przedszkolu naprzeciwko basenu,
  - ✓ przeniesienia Gminnej Biblioteki Publicznej do GOK-u,
  - ✓ uporządkowania terenu wokół GOK-u.

Zdjęcie 15 Obszar wokół basenu Perła, który wymaga uporządkowania w sferze funkcjonalno-przestrzennej



Zdjęcie 16 Teren po przedszkolu naprzeciwko Ośrodka Zdrowia, który wymaga uporządkowania w sferze funkcjonalno-przestrzennej



Źródło dla obu zdjęć: GRACZKOWSKI DOTACJE Sp. z o.o. maj 2016

**Zidentyfikowane problemy w sferze technicznej:**

Istnieje potrzeba:

- rozbudowy i modernizacji Gminnego Ośrodka Kultury „Pera”,
- modernizacji (termomodernizacji) Samorządowego Zakładu Podstawowej Opieki Zdrowotnej,
- budowy budynku komunalnego dla potrzeb organizacji pozarządowych,
- modernizacji i rozbudowy budynku klubu „Miniaturka”,
- modernizacja (termomodernizacja) obiektów oświatowych znajdujących się na obszarze miejscowości m.in. Szkoły Podstawowej (wymiana stolarki okiennej, docieplenie dachu i wymiana pokrycia),
- rozbudowy Przedszkola Samorządowego.

Zdjęcie 17 Rozbudowa przedszkola w Nowinach – zadanie inwestycyjne w obszarze technicznym



Źródło: GRACZKOWSKI DOTACJE Sp. z o.o. maj 2016

**Wyznaczenie obszaru rewitalizacji**

Nowiny są najliczniejszym sołectwem w gminie. Sołectwo zamieszkuje (stan na dzień 31.12.2015r.) 2277 mieszkańców co stanowi 30,02% ogółu mieszkańców gminy.

Tabela 31 Delimitacja obszaru rewitalizacji ze względu na limit liczby mieszkańców

	<b>miejscowość</b>	<b>2015</b>	<b>Mieszkańcy obszaru objętego rewitalizacją</b>
1.	Bolechowice	575	
2.	Kowala	867	
3.	Kowala Mała	138	
4.	Szewce	689	
5.	Zawada	172	
6.	Wola Murowana	438	
7.	Zgórsko	1439	
8.	Zagrody	431	
9.	Nowiny	2277	1860

Diagnoza czynników i zjawisk kryzysowych wraz z opisem skali i charakteru potrzeb rewitalizacyjnych stanowiąca element

*Programu Rewitalizacji Gminy Sitkówka - Nowiny na lata 2016-2023*

10.	Trzcianki	255	
11.	Słowik	105	
12.	Sitkówka	200	
		7586	1860
	Max 30%	2276	

Źródło: opracowanie własne

Rewitalizacją zostaną objęte ulice:

Miejscowość	Ulica	m. stałe	m. czasowe	K	M	Osoby zamieszkujące teren rewitalizacji
Nowiny	Białe Zagłębie	1420	40	776	684	1045
	Parkowa	316	7	173	150	323
	Perłowa	22	105	65	62	129
	Przemysłowa	12	0	5	7	12
	Szkolna	345	8	185	168	351
				<b>RAZEM</b>		<b>1860</b>


Razem: 1860 osób tj. 24,5% mieszkańców gminy.



Mapa 9 Obszar rewitalizacji – miejscowość Nowiny



Źródło: Urząd Gminy Sitkówka - Nowiny

 obszar rewitalizacji

### Spis tabel

Tabela 1 Liczba mieszkańców poszczególnych miejscowości w Gminie Sitkówka-Nowiny .....	5
Tabela 2 Liczba rodzin i osób korzystających z pomocy GOPS w latach 2013-2015 .....	8
Tabela 3 Liczba osób i rodzin korzystających z pomocy GOPS w latach 2013-2015 w podziale na miejscowości .	8
Tabela 4 Liczba dzieci i młodzieży korzystająca z dożywiania w latach 2013-2015 z podziałem na miejscowości	9
Tabela 5 Liczba osób korzystająca z zasiłku stałego w poszczególnych miejscowościach Gminy Sitkówka-Nowiny w latach 2013-2015 .....	10
Tabela 6 Liczba osób korzystająca z zasiłku okresowego w poszczególnych miejscowościach Gminy Sitkówka-Nowiny w latach 2013 - 2015 .....	10
Tabela 7 Liczba osób korzystająca z zasiłku celowego w poszczególnych miejscowościach .....	11
Tabela 8 Liczba rodzin w poszczególnych miejscowości Gminy Sitkówka-Nowiny .....	12
Tabela 9 Liczba rodzin w poszczególnych miejscowości Gminy Sitkówka-Nowiny .....	12
Tabela 10 Liczba rodzin w poszczególnych miejscowości Gminy Sitkówka-Nowiny korzystająca z zasiłków z powodu niepełnosprawności w latach 2013-2015 .....	13
Tabela 11 Liczba rodzin w poszczególnych miejscowości Gminy Sitkówka-Nowiny korzystająca z zasiłków z powodu długotrwałej lub ciężkiej choroby w latach 2013-2015 .....	13
Tabela 12 Liczba rodzin w poszczególnych miejscowości Gminy Sitkówka-Nowiny korzystająca z zasiłków z powodu bezradności w sprawach opiekuńczo-wychowawczych w latach 2013-2015 .....	14
Tabela 13 Liczba rodzin w poszczególnych miejscowości Gminy Sitkówka-Nowiny .....	15
Tabela 14 Liczba ludności na terenie Gminy Sitkówka - Nowiny w latach 2006-2015 .....	15
Tabela 15 Liczby mieszkańców poszczególnych miejscowości Gminy Sitkówka-Nowiny .....	17
Tabela 16 Analiza przyrostu liczby mieszkańców w poszczególnych miejscowościach gminy Sitkówka-Nowiny.	17
Tabela 17 Liczba bezrobotnych w Gminie Sitkówka-Nowiny z podziałem na miejscowości w latach 2013-2015	18
Tabela 18 Inwentaryzacja azbestu na terenie Gminy Sitkówka-Nowiny w podziale na miejscowości .....	22
Tabela 19 Obszar NATURA 2000 Wzgórza Chęcińsko-Kieleckie– powierzchnia na terenie poszczególnych gmin .....	25
Tabela 20: Obszary NATURA 2000 występujące na terenie gminy Sitkówka-Nowiny .....	28
Tabela 21 Pomniki przyrody występujące na terenie gminy Sitkówka-Nowiny .....	29
Tabela 22 Rezerваты występujące na terenie gminy Sitkówka-Nowiny .....	29
Tabela 23 Parki Krajobrazowe występujące na terenie gminy Sitkówka-Nowiny .....	30
Tabela 24 Obszary Chronionego Krajobrazu występujące na terenie gminy Sitkówka-Nowiny .....	32
Tabela 25 Liczba podmiotów wpisanych do rejestru REGON w latach 2011-2015 w podziale na sołectw. ....	33
Tabela 26: Liczba nowo powstałych podmiotów gospodarczych w latach 2011-2015 w poszczególnych .....	34
Tabela 27 Rodzaje gruntów w Gminie – stan na 24 maja 2016r. ....	37
Tabela 28 Dostęp do infrastruktury na terenie gminy Sitkówka Nowiny .....	37
Tabela 29 Infrastruktura kulturalna na terenie gminy .....	44
Tabela 30 Dostęp do infrastruktury sportowo – rekreacyjnej na terenie gminy .....	45
Tabela 31 Delimitacja obszaru rewitalizacji ze względu na limit liczby mieszkańców .....	52

### Spis map

Mapa 1 Lokalizacja Gminy Sitkówka - Nowiny na tle województwa świętokrzyskiego i powiatu kieleckiego .....	6
Mapa 2 Obszar realizacji inwestycji .....	7
Mapa 3 Gęstość zaludnienia w gminach województwa świętokrzyskiego wg stanu na 31.12.2010r. ....	16
Mapa 4 Obszary gminy na których występuje azbest .....	22
Mapa 5 Obszary zagrożone powodzią na terenie gminy Sitkówka-Nowiny .....	23
Mapa 6 Obszary chronione na terenie Gminy Sitkówka-Nowiny .....	24
Mapa 7 Lokalizacja ujęć wód podziemnych na terenie miasta Kielce i gmin Masłów, Zagnańsk i Sitkówka-Nowiny .....	38
Mapa 8 Gmina Sitkówka-Nowiny mapa drogowa .....	39
Mapa 9 Obszar rewitalizacji – miejscowość Nowiny .....	54

### Spis zdjęć

Zdjęcie 1 Piękny krajobraz na terenie Gminy Sitkówka - Nowiny .....	21
Zdjęcie 2 Teren inwestycyjny zlokalizowany w miejscowości Nowiny .....	34
Zdjęcie 3 Teren inwestycyjny zlokalizowany w Nowinach (oznaczony kolorem) .....	35
Zdjęcie 4 Teren placu przy ul. Białe Zagłębie .....	35

*Programu Rewitalizacji Gminy Sitkówka-Nowiny na lata 2016-2023*

Zdjęcie 5 Cementownia Nowiny.....	36
Zdjęcie 6 Parking przez GOK „Perła”, który wymaga przebudowy.....	40
Zdjęcie 7 Teren po byłym przedszkolu w Nowinach .....	40
Zdjęcie 8 Szkoła Podstawowa w Bolechowicach.....	41
Zdjęcie 9 Zespół Szkół Ponadpodstawowych w Nowinach .....	42
Zdjęcie 10 Przedszkole samorządowe w Nowinach .....	42
Zdjęcie 11 Przedszkole Samorządowe im. "Pluszowego Misia" w Nowinach .....	43
Zdjęcie 12 Samorządowy Zakład Podstawowej Opieki Zdrowotnej w Nowinach .....	44
Zdjęcie 13 Pływalnia „Perła” w Nowinach .....	46
Zdjęcie 14 Stadion w Nowinach .....	47
Zdjęcie 15 Obszar wokół basenu Perła, który wymaga uporządkowania w sferze funkcjonalno-przestrzennej..	51
Zdjęcie 16 Teren po przedszkolu naprzeciwko Ośrodka Zdrowia, który wymaga uporządkowania w sferze funkcjonalno-przestrzennej .....	51
Zdjęcie 17 Rozbudowa przedszkola w Nowinach – zadanie inwestycyjne w obszarze technicznym.....	52